

## АГУУЛГА

МУИС-ийн захирлын мэндчилгээ .....	2
МУИС-ийн эрхэм зорилго, Үнэт зүйлс .....	3

### I БҮЛЭГ. БҮТЭЦ ЗОХИОН БАЙГУУЛАЛТ

МУИС-ийн танилцуулга .....	4
Бүрэлдэхүүн сургуулиуд .....	5
- Шинжлэх ухааны сургууль .....	5
- Хэрэглээний шинжлэх ухаан, инженерчлэлийн сургууль ...	6
- Бизнесийн сургууль .....	6
- Хууль зүйн сургууль .....	7
- Олон улсын харилцаа, нийтийн удирдлагын сургууль .....	8
- Орхон сургууль .....	8
- Завхан сургууль .....	9
Төгсөлтийн дараах сургууль .....	9
Сургалтын нэгдсэн алба .....	10
Мэдээллийн технологийн алба .....	15

### II БҮЛЭГ. СУРГАЛТЫН ХӨТӨЛБӨР

Магистрын хөтөлбөр .....	17
Докторын хөтөлбөр .....	20
Сургалтын календарь, төлөвлөгөө .....	23
Сургалт, үйлчилгээний төлбөр .....	24

### III БҮЛЭГ. МУИС-ИЙН СУРГАЛТЫН ҮЙЛ ЯВЦ

SiSi мэдээллийн систем .....	27
Хичээлд бүртгүүлэх, баталгаажуулах .....	42
Суралцагчийн мэдлэг, чадварын үнэлгээ .....	42
Суралцагч чөлөө авах .....	45
Суралцагч үргэлжлүүлэн суралцах .....	45
Сургуулиас чөлөөлөгдөх .....	46
Төгсөгчдөд тавих шаардлага, хүсэлт гаргах .....	46
Сургуулиас олгох албан бичиг баримт, лавлагаа .....	48
Оюутны хүсэлт, санал гомдлыг хүлээн авах, барагдуулах ...	51

### IV БҮЛЭГ. СУРАЛЦАГЧИЙГ ДЭМЖИХ ХӨТӨЛБӨР, ҮЙЛЧИЛГЭЭ

Санхүүгийн дэмжлэг .....	52
МУИС-ийн номын сан .....	52
Дотуур байр .....	55
Эмнэлэг, эрүүл мэндийн үйлчилгээ .....	56
Хичээлийн байрны план зураг .....	59

## **ЗАХИРЛЫН МЭНДЧИЛГЭЭ**

Монгол Улсын Их Сургуульд шинээр элсэн орсон суралцагч та бүхэнд хичээлийн шинэ жилийн баярын мэнд хүргэе!

МУИС-ийн эрдмийн алтан босгоор хамгийн шилдэг, хамгийн авьяастай суралцагч алхан орж, Монгол улсын ирээдүйг цогцлоон бүтээгч-боловсролтой иргэн болон төгсөн гардаг гэдгээр бид бахархдаг билээ.

Монгол улсад өнөөдөр өөрсдийн мэдлэгээр баялаг бүтээдэг, бие даан шийдвэр гаргах чадвартай, өргөн мэдлэг боловсролтой, ёс зүйтэй боловсон хүчин шаардлагатай байна. МУИС-д-хийгдэж буй шинэчлэл нь нийгмийн энэ бодит хэрэгцээг хангахад чиглэсэн, уян хатан бүтэц, таатай орчинг суралцагч танд зориулж бий болгох зорилготой юм.

МУИС нь өнгөрсөн хичээлийн жилд сургалтын хөтөлбөрүүдээ шинэчлэн, сонголтыг илүү өргөн болгож, суралцагчдад хичээл, багш, мэргэжлээ сонгох бололцоог нээж өгсөн шинэ бүтэц зохион байгуулалтанд орлоо. Мөн түүнчлэн суралцах ая тухтай орчин бүрдүүлэхэд зориулан хөрөнгө оруулалтыг эрс нэмэгдүүлж, суралцагчийн үйлчилгээний нэгжийг шинэчлэн зохион байгууллаа.

Сонголтыг эрхэмлэсэн сургалтын тогтолцоо нь бүх түвшинд өрсөлдөөнийг өрнүүлж, шударга өрсөлдөөн нь чанартай сургалтыг бий болгоно.

Амжилттай сурах нь асуудал шийдэлт, идэвхтэй эрэл хайгуул, тууштай бүтээлч хөдөлмөрийн үр дүн байдаг.

Та бүхний хувьд шинэ хичээлийн жил ирээдүйн их амжилтын эхлэл байна гэдэгт итгэлтэй байна.

МУИС-ийн оюутан та бүхэн Монгол улсын ирээдүйг бүтээнэ.

Хүндэтгэсэн, Р.БАТ-ЭРДЭНЭ

## **АЛСЫН ХАРАА**

Дэлхийн стандартад нийцсэн, Монгол улсын хөгжил дэвшлийн тулгуур болсон үндэсний загвар судалгааны их сургууль байна.

## **ЭРХЭМ ЗОРИЛГО**

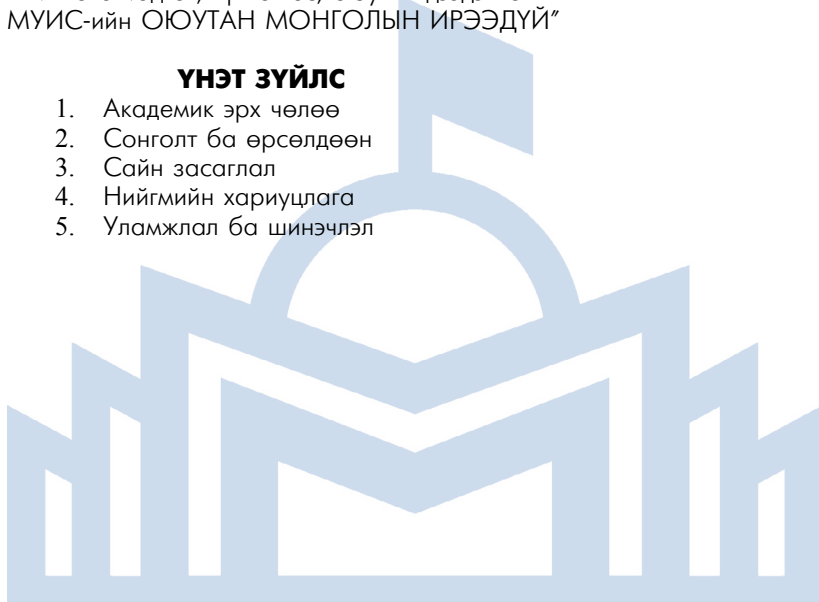
Байгаль, нийгэм, хүмүүнлэгийн болон технологийн салбарт шинэ мэдлэг бүтээж, түгээн дэлгэрүүлдэг, тогтвортой хөгжлийн үзэл баримтлал бүхий үндэсний хөгжлийн үзэл баримтлал бүхий үндэсний их сургууль байж, улс орны хөгжилд далайцтай хувь нэмэр оруулна.

## **УРИА**

“Жинхэнэ мэдлэг, хүнлэг ёс, оюуныг дээдэлнэ.  
МУИС-ийн ОЮУТАН МОНГОЛЫН ИРЭЭДҮЙ”

## **ҮНЭТ ЗҮЙЛС**

1. Академик эрх чөлөө
2. Сонголт ба өрсөлдөөн
3. Сайн засаглал
4. Нийгмийн хариуцлага
5. Уламжлал ба шинэчлэл



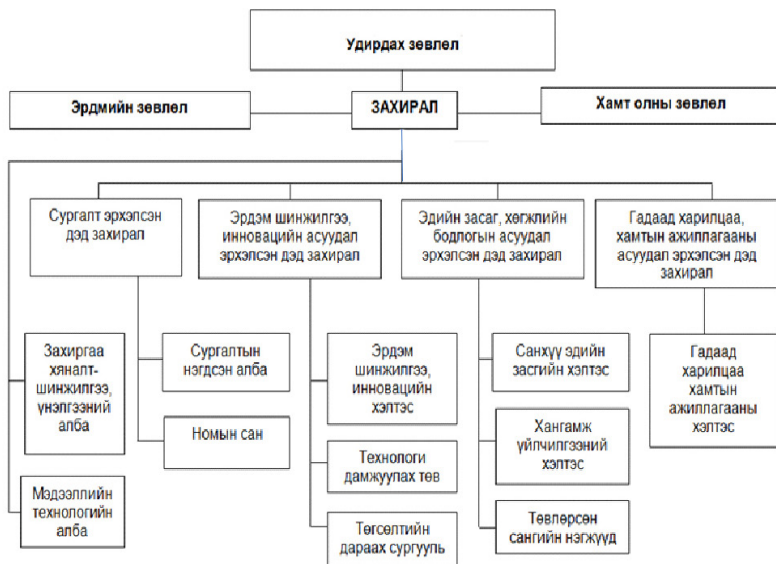
## I БҮЛЭГ.БҮТЭЦ ЗОХИОН БАЙГУУЛАЛТ

### МУИС-ийн ТАНИЛЦУУЛГА

Монгол улсын ууган их сургууль (МУИС) нь анх 1942 онд байгуулагдсан ба одоогийн байдлаар нийслэл Улаанбаатар хотод 5 бүрэлдэхүүн сургууль, Орхон, Завхан аймагт тус тус салбар сургуулиудад нийт 18 мянга орчим бакалавр, 3,186 магистрант, 1,029 докторант оюутнууд магистрын 81, докторын 41 хөтөлбөрт суралцаж байна.

Манай сургуулийн нийт багш нарын 40 гаруй хувь нь эрдмийн зэрэгтэй бөгөөд 2015 онд Монгол улсаас олон улсын нэр хүндтэй сэтгүүлд нийтлүүлсэн бүтээлийн гуравны нэгийг МУИС-ийн эрдэмтэн багш, судлаач нарын бүтээл эзэлж байна. Манай хамт олон дэлхийн шилдэг их сургуулиудын жишигт хүрэхийн төлөө, судалгааны их сургууль болох зорилт дэвшүүлэн, Монгол улсын дээд боловсролын шинэчлэлийг түүчээлэн ажиллаж байна.

### МУИС-ийн БҮТЭЦ



## **БҮРЭЛДЭХҮҮН СУРГУУЛЬ ШИНЖЛЭХ УХААНЫ СУРГУУЛЬ**

МУИС-д байгаль, нийгэм, хүмүүнлэгийн суурь шинжлэх ухааны салбаруудын хөгжиж ирсэн уламжлал, эрдмийн чадавхи туршлагад тулгуурлан, дэлхийн тэргүүлэх их сургуулиудын загвар, хөгжлийн чиг хандлагад нийцүүлэн Шинжлэх Ухааны Сургуулийг байгуулсан юм.

Тус сургууль нь суурь шинжлэх ухааны олон чиглэлээр судалгаа, сургалт эрхэлдэг томоохон төв болохын хувьд ирээдүйд судалгааны их сургууль болон хөгжих МУИС-ийн эрхэм зорилго, стратеги төлөвлөгөөг хэрэгжүүлэхэд ихээхэн чухал үүрэгтэй. Одоогийн байдлаар тус сургууль шинжлэх ухааны суурь чиглэлүүдээр сургалт, судалгааны ажил эрхлэн явуулж, Байгалийн ухаан, Нийгмийн ухаан, Хүмүүнлэгийн ухаан хэмээх 3 салбар, мэргэжлийн 19 тэнхимд 470 гаруй багш, 90 орчим ажилтан, бакалаврын түвшний 9200 гаруй оюутан, ахисан түвшний 1900 гаруй суралцагчтайгаар үйл ажиллагаа явуулж, 64 хөтөлбөрөөр бакалаврын, 44 хөтөлбөрөөр магистр, докторын сургалт эрхэлж байна. Тус сургуульд Гадаад хэлний сургалтын төв харьяалагддаг.

**Байгалийн ухааны салбар:** Математик, Физик, Хими, Биологи, Газарзүй, Геологи-геофизик зэрэг мэргэжлийн 6 тэнхимтэй. Шинжлэх ухааны эдгээр чиглэлээр олон улсын хөгжлийн нийтлэг чиг хандлагад нийцсэн эрдэм шинжилгээний ажил гүйцэтгэж, бакалаврын болон ахисан түвшний шаталсан сургалт явуулж улс орны хөгжилд далайцтэй хувь нэмэр оруулах, үндэсний сургалт судалгааны төв байх эрхэм зорилготойгоор ажиллаж байна.

**Нийгмийн ухааны салбар:** антропологи-археологи, боловсрол сэтгэл судлал, эдийн засаг, улс төр судлал, социологи-нийгмийн ажил, сэтгүүл зүй олон нийтийн харилцааны 6 тэнхимтэй. Хөтөлбөрүүд нь уян хатан, сонголт ихтэй, оюутны чадвар чадавхийг нээж хөгжүүлэх, сурах эрх чөлөөг хүндэтгэх зарчмыг баримталдаг.

**Хүмүүнлэгийн ухааны салбар:** Философи-шашин судлал, Түүх, Монгол хэл-хэл шинжлэл, Утга зохиол-урлаг судлал, Их Британи-Америк судлал, Европ судлал, Ази судлалын тэнхимүүд болон Гадаад хэлний сургалтын төв харьяалагддаг. Тус сургуульд хэрэгжиж байгаа хөтөлбөрүүд нь уян хатан, оюутны суралцах чадвар, сурах эрх чөлөөг хангахуйц сонголттой байдлаар боловсрогдсон байдаг.

### **Шинжлэх ухааны сургуулийн хаяг**

Монгол улс, Улаанбаатар хот,  
Сүхбаатар дүүрэг, Бага тойруу 47,  
МУИС-ийн хичээлийн II байр, 260 тоот /Сургалтын алба/  
Утас: 75754400-(2703),(1502), (2719) /Сургалтын алба/  
Email: [sas@num.edu.mn](mailto:sas@num.edu.mn) <http://sas.num.edu.mn>

## **ХЭРЭГЛЭЭНИЙ ШИНЖЛЭХ УХААН, ИНЖЕНЕРЧЛЭЛИЙН СУРГУУЛЬ**

Хэрэглээний Шинжлэх Ухаан, Инженерчлэлийн Сургууль (ХШУИС) нь МУИС-ийн бүтцийн өөрчлөлтийн дагуу МУИС-ийн хуучин бүрэлдэхүүн болох МТС, МКС, ГГС, ББС, ХХИС, ФЭС гэх мэт салбар сургуулиудаас инженер-технологи, хэрэглээний шинжлэх ухааны чиглэлтэй сургалтын хөтөлбөр, судлаач багш нар, оюутнуудыг нэгтгэн шинэчлэн байгуулагдсан.

Тус сургууль шинжлэх ухааныг техникийн болон нийгмийн өргөн олон салбарт хэрэглэх мэдлэг оюуны үндсэн цөм, тэргүүлэгч байж техник, технологи ба нийгмийн өмнө тулгамдсан асуудлыг шинжлэх ухаанчаар шийдвэрлэх, нийгэмдээ үйлчлэх, улс орны хөгжилд дорвитой хувь нэмрээ оруулах, иргэний өндөр ухамсар, соёлтой шилдэг мэргэжилтнүүдийг бэлтгэх зорилго тавин ажиллаж байна. Мөн гадаадын тэргүүлэх их дээд сургуулиуд болон эрдмийн зэрэг цолттой, олон улсад хүлээн зөвшөөрөгдсөн профессор багш нараар хичээл заалган судалгаа шинжилгээний ажил дагалдан хийх боломжтой.

### **Хэрэглээний шинжлэх ухаан, инженерчлэлийн сургууль**

Монгол улс, Улаанбаатар хот,  
Сүхбаатар дүүрэг, Их сургуулийн гудамж-3,  
МУИС-ийн хичээлийн III байр  
Шуудангийн хайрцаг 46А/600,  
Утас: 976-11-324007, 75754400-(3302),(3115), (3313)  
/Сургалтын алба/  
Факс: 976-11-325305  
Email: seas@num.edu.mn <http://seas.num.edu.mn>

### **БИЗНЕСИЙН СУРГУУЛЬ**

Бизнесийн сургууль нь их сургуулийн бүтцийн өөрчлөлтийн хүрээнд хуучин Эдийн засгийн сургууль, Худалдааны сургуулиудын үндэс суурин дээр байгуулагдсан. Бизнесийн сургуулийг өрнөдийн мэргэжлийн сургуулиудын жишгээр анх удаа тэнхимгүй бүтэцтэй сургууль байгуулах шийдлийг сонгосон.

Тэнхимгүй бүтэц нь сургалтын хөтөлбөрүүд, оюутны болон багшийн сонголтын боломжуудыг өргөжүүлэх, нэгдмэл байдлаар асуудлаа шийдвэрлэх, салбар хоорондын судалгаа ба хамтын ажиллагааг сайжруулах, багшийн зүгээс өөртөө тавих шаардлага нь өндөрсгөх, захиргааны шат дамжлагыг цөөрүүлэх, удирдлагын зардлыг хэмнэх зэрэг олон зорилтуудаас урган гарсан бөгөөд ялангуяа бүтцийн өөрчлөлтийн үед багш нарын хоорондын харилцаанд эерэг уур амьсгал үүсгэх, багш нар бие биенээсээ харилцан суралцах боломжийг олгох зэрэг давуу талуудтай байна.

Одоогийн Бизнесийн сургууль нь нийт 189 багш ажилтантай,

үүнээс үндсэн 91, зөвлөх 10, гэрээт 5 багштай, МСҮТ-ийн 8 багш ажилтан, бусад 75 хичээлийн болон үйлчилгээний ажилтнуудтай, нийт 4900 орчим оюутантай, үүнээс бакалаврын өдрийн хөтөлбөрүүдийн 3146, оройн 341, эчнээ хөтөлбөрүүдийн 192, магистрын 769, доктор 118, МСҮТ-ийн 300 орчим оюутантай бизнесийн сургалт, судалгааны үндэсний томоохон төв юм. Эдгээр суралцагчдад тус сургуульд байршсан санхүү, нягтлан бодох бүртгэл, маркетинг, менежмент, худалдаа, зочлох үйлчилгээ, аялал жуулчлалын 7 үндсэн хөтөлбөрт суралцах болсон билээ.

### **Бизнесийн сургууль**

МУИС-ийн хичээлийн 4-р байр, Бага тойруу-4,  
СБД, УБ хот Улаанбаатар 46а,  
шуудангийн хайрцаг 460,  
Сургалтын алба 976-11-350277, 75754400-(4102)  
Захирлын туслах 976-11-350994  
И-мэйл хаяг: [bsro@num.edu.mn](mailto:bsro@num.edu.mn)  
Вэб хуудас: [bs.num.edu.mn](http://bs.num.edu.mn)

### **ХУУЛЬ ЗҮЙН СУРГУУЛЬ**

МУИС-ийн Хууль Зүйн сургууль нь эх орондоо дээд боловсролтой хуульчдыг анх бэлтгэсэн үе үеийн эрх зүйчдийн эрдмийн өлгий билээ. Эдүгээ тус сургууль нь дээд боловсролтой эрх зүйчдийг бэлтгэх, хууль зүйн шинжлэх ухааны дотоодод төдийгүй гадаадад хүлээн зөвшөөрөгдсөн сургууль болон өсөн бэхжсэн байна.

Хууль зүйн эрдэм судлал, сургалтын талбарт үндэсний тэргүүлэх төв байж, нийгэмд манлайлах чадвартай, хууль, шударга ёсны төлөө үнэнч ажиллах, мэргэжлийн өндөр үр чадвартай, ёс зүйтэй эрх зүйчдийг бэлтгэхэд оршино.

Хууль зүйн сургууль нь эрх зүй, олон улсын эрх зүй хөтөлбөрөөр сургалт явуулдаг мэргэжлийн 5 тэнхим, сургалт судалгааны 4 төв, 46 үндсэн багш (удирдах албан тушаалтныг оролцуулан), гэрээт 11 багш, гадаад (япон, солонгос) 8 багш, нийт 65 багштай сургалт, эрдэм шинжилгээ, судалгааны ажил хийж байна. Багш нарын 40 гаруй хувь нь гадаадын өндөр хөгжилтэй улсад магистр, докторын зэрэг хамгаалсан. Багш нарын 50 гаруй хувь нь хууль зүйн ухааны болон шинжлэх ухааны докторын зэрэгтэй.

### **Хууль зүйн сургууль**

Монгол улс, Улаанбаатар хот,  
Сүхбаатар дүүрэг, Их сургуулийн гудамж-3,  
МУИС-ийн хичээлийн IIIБ байр  
Утас: 11 - 312600, 75754400-(3503), (3518)/Сургалтын алба/  
Факс: 976-11-329680  
Э-шуудан: [lawschool@num.edu.mn](mailto:lawschool@num.edu.mn)

## **ОЛОН УЛСЫН ХАРИЛЦАА, НИЙТИЙН УДИРДЛАГЫН СУРГУУЛЬ**

2000 оноос эхлэн Олон улсын харилцаа, Олон улсын эрхзүй, Олон улсын эдийн засгийн харилцааны чиглэлээр үндэсний боловсон хүчинг гүнзгийрүүлэн бэлтгэх болж, улмаар Олон улсын харилцааны чиглэлийн зэрэгцээ Төрийн захиргаа, удирдлагын чиглэлээр үндэсний боловсон хүчин бэлтгэхээр Олон улсын харилцаа, нийтийн удирдлагын сургууль болж өргөжлөө.

Олон улсын харилцаа, нийтийн удирдлагын сургуулийн үндсэн зорилго бол улам бүр даяаршиж буй өнөө үед олон улсын харилцаа болон Зүүн Азийн бүс нутагт Монгол улсын тусгаар тогтнол, аюулгүй байдал, үндэсний эрх ашгийг хамгаалж бататгах, мэдлэгт суурилсан, тогтвортой, идэвхтэй гадаад бодлого хэрэгжүүлэх, гадаад болон үндэсний бодлогын уялдааг хангах, иргэн төвтэй засаглалын тогтолцоог бэхжүүлэхэд оюун санаагаа дайчлан хошуучлан оролцох чадвартай үндэсний шилдэг боловсон хүчин бэлтгэх явдал юм.

ОУХНУС-д өнөөдөр бакалаврын түвшинд 800 гаруй оюутан, 200-аад магистрант, 50 орчим докторантаас гадна ОХУ, БНХАУ, Япон, Солонгос, Вьетнам, Лаос, Украйны 50 орчим оюутан суралцаж байна.

### **Олон улсын харилцаа, нийтийн удирдлагын сургууль**

Улаанбаатар хот, Сүхбаатар дүүрэг, Бага тойруу 1

МУИС-ийн хичээлийн v байр

Утас:(976-11) 354610, 75754400-(5101), /захирлын туслах/  
(976-11) 354618, 75754400-(5102), (5103),/Сургалтын алба/  
Факс: (976-11) 354610

Шуудангийн хаяг: Улаанбаатар-46-А ш/х 6

И-майл хаяг: [irpa@num.edu.mn](mailto:irpa@num.edu.mn)

### **ОРХОН СУРГУУЛЬ**

УБИС-ийн харьяа Эрдэнэт хот дахь Гадаад хэлний дээд сургууль нэртэй байгуулагдан Англи хэлний багш мэргэжлээр сургалтын үйл ажиллагаагаа эхэлж 1996 оноос МУИС-ийн Орхон аймаг дахь салбар сургууль болжээ.

Тус сургууль нь 60 гаруй багш, 1500 гаруй оюутан суралцагчидтай сургалтын үйл ажиллагаагаа явуулж байгаа бөгөөд багшлах боловсон хүчний чадвар, сургалтын тав тухтай орчин зэрэг дээд боловсролын байгууллагад тавигдах шаардлагуудыг хангасан байдлаараа орон нутагт үйл ажиллагаа явуулж буй томоохон сургуулиудын нэгд зүй ёсоор тооцогддог юм.

Орхон сургууль нь Тохилог сургалтын болон сурах орчин бүрдүүлж, чанартай боловсрол түгээх, хувь хүний болон мэргэжлийн дээд жишигт нийцсэн төгсөгчдийг бэлтгэн гаргадаг. Мөнх эрүүл мэнд, эдийн засгийн



хөгжил, нийгмийн сайн сайхан байдлыг дэмжиж, улс орныхоо хөгжил дэвшилд хувь нэмэр оруулсаар байна.

### **ЗАВХАН СУРГУУЛЬ**

МУИС-ийн Завхан сургууль нь Худалдааны техникум, ТМС-ээс МУИС-ийн бүрэлдэхүүний сургууль болон өргөжиж өнөөдрийн байдлаар 80-аад багш ажиллагсадтай, 600 гаруй оюутантайгаар сургалтын үйл ажиллагаа явуулж 20 орчим мэргэжлээр 8000 гаруй боловсон хүчнийг бэлтгэн Монгол орны хөдөлмөрийн зах зээлийг хангах үүргээ нэр төртэй биелүүлж байна.

Манай сургууль нь МУИС-ийн сургалтын үйл ажиллагааг баруун бүс нутагт явуулж, Монголын баруун бүсийн аймгуудыг “Бизнесийн удирдлага”-ын мэргэжилтэй боловсон хүчнээр хангахад шийдвэрлэх үүрэг гүйцэтгэдэг боловсролын 2 дахь шатны магадлан итгэмжлэлд орсон Төрийн өмчийн сургууль юм.

Нягтлан бодох бүртгэл, санхүү, банк, маркетинг, худалдаа, менежмент, бичиг хэрэг оффисийн ажилтан, электрон системийн автоматжуулалт хөтөлбөрүүдээр бакалаврын зэрэгтэй боловсон хүчин бэлтгэн гаргадаг.

Эрдэм шинжилгээ судалгааны ажлыг гүнзгийрүүлэх, үр дүнг нь практикт нэвтрүүлэх, Монгол улсыг бүсчлэн хөгжүүлэх төр засгийн бодлогыг баруун бүс нутагт хэрэгжүүлэхэд чиглэгдсэн сургалт, эрдэм шинжилгээ судалгааны шинэ зорилтуудыг дэвшүүлэн ажиллаж байна.

### **ТӨГСӨЛТИЙН ДАРААХ СУРГУУЛЬ**

МУИС нь 1991-1992 оны хичээлийн жилд анх удаа магистрын сургалтын хөтөлбөр эхлүүлэн магистрант оюутан элсүүлэн сургаж, 1999-2000 оны хичээлийн жилээс докторын сургалтын хөтөлбөр эхлүүлэн доктор (Ph.D)-ын сургалтанд докторант оюутан элсүүлэн сургаж эхэлсэн байна.

1999 онд Магистр докторын сургалтын алба (МДСА)-ыг албан ёсоор байгуулан ажиллаж 2012 оноос МДСА-ыг Төгсөлтийн дараах сургууль (ТДС) болгон өргөжүүлж үйл ажиллагаагаа явуулж байна.

ТДС нь: Боловсролын асуудал эрхэлсэн төрийн захиргааны төв байгууллага болон сургуулийн удирдлагаас магистр, докторын сургалт, судалгааны үйл ажиллагааны талаар гаргасан шийдвэрийн хэрэгжилтийг зохих журамд тусгах, Магистр, докторын судалгааны ажлын агуулга, хэлбэр, зохион байгуулалтын асуудлыг сургалтын стандартад нийцүүлэн төлөвлөж, хэрэгжилтэд хяналт тавьж, Судалгааны үйл ажиллагааны хүрээнд магистрант, докторант оюутны эрдэм шинжилгээний ажлын чанар, үр дүнг сайжруулах, сургалтын болон судалгааны ассистантшип (судалгааны сэдэвт ажил, төсөлд оролцуулж цолин урамшуулал олгох) хөтөлбөр хэрэгжүүлнэ.

## Магистрант, докторант оюутны гарын авлага

ТДС-ийн зүгээстухайн хичээлийн жилд шинээр доктор хамгаалсан болон докторын дараах сургалтад хамрагдсан багш нарын бүрэлдэхүүнтэйгээр МУИС-ийн нийт магистрант, докторант оюутнуудад зориулан эрдэм шинжилгээний арга зүйн семинарыг зохион байгуулж, семинарын зарлал болон лекцыг МУИС-ийн албан ёсны [www.num.edu.mn](http://www.num.edu.mn) болон [www.graduate.num.edu.mn](http://www.graduate.num.edu.mn) вэб-д долоо хоног бүрийн даваа гарагт байршуулан долоо хоног бүрийн Лхагва гарагт семинарыг зохион байгуулж хэвшээд 3 дах жилдээ ажиллаж байгаа бөгөөд МУИС-ийн МЭДЭЭ цуврал гарын авлагад мэдээллийг хэвлүүлэн тогтмол түгээдэг.

Мөн МУИС-ийн багш нараас сүүлийн 5-6 жилд гадны өндөр хөгжилтэй орнуудад докторын зэрэг хамгаалсан залуу эрдэмтдийн диссертацийн ажлын чиглэл, гарсан үр дүнгийн талаар мэдээлэл солилцох, докторын ажил хамгаалахад түлхэц болох багш нар хамтран салбар дундын судалгааг хөгжүүлэх, одоо суралцаж буй докторант оюутнуудад сүүлийн үеийн судалгааны арга зүйн талаар мэдлэг, мэдээлэл олгох зорилгоор NUM-SPEAKER SERIES, МУИС-ийн “ЗАЛУУ эрдэмтдийн индэр” цуврал лекц хөтөлбөрийг хэрэгжүүлэн долоо хоног бүрийн Пүрэв гарагт зохион байгуулан, зарлалыг МУИС-ийн албан ёсны [www.num.edu.mn](http://www.num.edu.mn) болон [www.graduate.num.edu.mn](http://www.graduate.num.edu.mn) вэб-д гаргаж, лекцийг YouTube хуудсанд бүрэн эхээр байршуулан цаашид уламжлал болгон зохион байгуулахаар төлөвлөөд байна.

### **Төгсөглтийн дараахь сургууль**

Улаанбаатар хот, Сүхбаатар дүүрэг, Бага тойруу 1  
МУИС-ийн хичээлийн I байр  
Утас:(976-11) 75754400-(1115) /ТДС-ийн захирал/  
(976-11) 321983, 75754400-(1145)/ТДС-ийн мэргэжилтэн/  
Факс: 976-11-320159  
Шуудангийн хаяг: Улаанбаатар-46-А ш/х 6  
И-майл хаяг: [graduate@num.edu.mn](mailto:graduate@num.edu.mn)  
Вэб хаяг:<http://graduate.num.edu.mn/>

### **СУРГАЛТЫН НЭГДСЭН АЛБАНЫ ТАНИЛЦУУЛГА**

Сургалтын нэгдсэн алба (СНА) нь оюутан таныг МУИС-ийн оюутан болох хүсэлт гаргахаас авахуулаад төгсөх хүртэл үйлчлэхээс гадна төгссөний дараа ч мөн холбоотой ажилладаг “Оюутан төвтэй” нэгж юм. Бид МУИС-ийн суралцагч таныг дээд боловсролын зэрэгтэй иргэн болон төлөвшихөд тань хамгийн ойр ажиллаж МУИС-ийн мянга орчим багш нараар хичээл заалгах сонголтыг хийх боломжоор хангах баг бүрэлдэхүүн юм.

Сургалтын нэгдсэн албаны үндсэн чиг үүрэг

**Сургалтын нэгдсэн төв болон салбар алба нь дараах чиг үүргийн хүрээнд үйл ажиллагаа явуулдаг. Үүнд:**

- Суралцагч таныг суралцуулж дээд боловсролын зэрэг олгох хөтөлбөрийг МУИС-ийн тэргүүний эрдэмтэн багш нараас бүрдэх хөтөлбөрийн хороод олон талын судалгаа, шинжилгээн дээр үндэслэн боловсруулдаг билээ. СНА нь эдгээр хөтөлбөрийн хороодтой нягт хамтран ажиллаж, батлагдсан хөтөлбөрийг хэрэгжүүлэх, хэрэгжилтэд нь хяналт тавьж, үнэлгээ өгдөг.
- Хөтөлбөрийн хүрээнд сургалтын үйл ажиллагаа эрхлэх бөгөөд үүнд элсэлт, оюутны бүртгэл, сургалтын технологи, төгсөлт зэрэг үйл ажиллагааг Монгол улсын хууль, тогтоол, МУИС-ийн дүрэм, Сургалтын журам болон бусад холбогдох бичиг баримтын дагуу явуулна.
- Сургалтын чанарын удирдлагыг хэрэгжүүлж, сургалтын хөтөлбөрийн болон технологийн хэрэгжилтэд мониторинг хийх. Үүний тулд оюутнаас сэтгэл ханамжийн санал асуулга, өргөдөл гомдол хүлээн авах, багш нарын хичээлд хөндлөнгийн мониторинг хийх ажлыг зохион байгуулж хяналт тавина. Мөн суралцагчийн мэдлэг, чадварыг зөвөөр дүгнэх, энэ үйл ажиллагаанд орчин үеийн сургалт, судалгааны техник хэрэгсэл, арга барил ашиглах асуудлыг удирдан зохион байгуулна.
- Сургалтын үйл ажиллагааг дэмжсэн таатай орчин бүрдүүлэх, ном, мэдээллийн хангамжийг сайжруулах бодлого боловсруулах, хэрэгжилтэд хяналт тавих, сургалтанд мэдээллийн технологийг нэвтрүүлэх, сургалттай холбогдолтой мэдээллийн сан бүрдүүлнэ.

**Бид танд Сургалтын нэгдсэн албадаараа дамжуулан дараах үйлчилгээг үзүүлнэ. Үүнд:**

1. Суралцагчын суралцах үйл ажиллагааг дэмжихтэй холбогдуулан:
  - Хичээл, мэргэжил сонгоход зөвлөгөө өгч, хөдөлмөрийн зах зээлийн судалгаа болон бусад шаардлагатай мэдээллээр хангах;
  - Суралцагчын санал, хүсэлт, гомдлыг хүлээн авч, хариу өгөх, холбогдох нэгжээр шийдвэрлүүлэх;
  - Суралцагчын суралцах хугацааны холбогдох тодорхойлолт олгох;
  - МУИС-ийн хичээлийн жилийн нээлтийн үйл ажиллагаа, Эрдмийн баяр зэрэг сургалттай холбоотой тэмдэглэлт үйл ажиллагаануудыг зохион байгуулах;
2. Суралцагчын суралцах хугацаанд гарч буй нийгмийн асуудлыг шийдвэрлэхэд анхаарч, тусламж дэмжлэг үзүүлэхтэй холбогдуулан:

- Оюутныг дотуур байранд оруулах;
- Суралцагчийн эрүүл мэндийг дэмжих үйл ажиллагааг зохион байгуулах;
- Суралцагчын хөдөлмөр эрхлэлтийг дэмжих, хөдөлмөрийн зах зээлийн судалгаа хийж оюутанд мэдээлэх, хөдөлмөрийн харилцаа, зах зээлд бэлтгэх үйл ажиллагааг зохион байгуулах;
- Суралцагчын нийгмийн бусад шаардлагатай үйлчилгээнд хамруулах;
- Оюутны байгууллагуудтай хамтран ажиллах;
- Суралцагчын соёл, хүмүүжил, урлаг, спортын арга хэмжээ зохион байгуулах.

**ШААРДЛАГАТАЙ УТАС БОЛОН ХИЧЭЭЛИЙН БАЙР,  
ӨРӨӨНИЙ ДУГААР, БАЙРШИЛ, МЭРГЭЖИЛТНҮҮДИЙН  
УТАС, ӨРӨӨНИЙ ДУГААР**

<b>№</b>	<b>Мэргэжилтэн</b>	<b>Хичээлийн байр, өрөөний дугаар</b>	<b>77307730 дотуур утасны дугаар</b>
<b>СУРГАЛТЫН НЭГДСЭН АЛБА</b>			
1	Мэргэжилтэн /магистр, доктор/	I байр 203 тоот	1121
2	Ахлах мэргэжилтэн /сургалт/	I байр 203 тоот	1122
3	Мэргэжилтэн /элсэлт, төгсөлт/	I байр 203 тоот	1123
4	Ахлах мэргэжилтэн /хөтөлбөр/	I байр 203 тоот	1124
5	Мэргэжилтэн /сургалтын технологи/	I байр 203 тоот	1125
6	Мэргэжилтэн /оюутны бүртгэл/	I байр 203 тоот	1126
7	Мэргэжилтэн /хөтөлбөр/	I байр 203 тоот	1127
8	Мэргэжилтэн /соёл, олон нийтийн асуудал/	I байр 206 тоот	1128
9	Мэргэжилтэн /мэдээлэл/	I байр 203 тоот	1129

10	Мэргэжилтэн /гадаад оюутан, оюутан солилцоо/	I байр 219 тоот	1139
11	Ахлах мэргэжилтэн /оюутанд үйлчлэх/	I байр 219 тоот	1143
12	Мэргэжилтэн /ЦСТ - ийн сургалт/	I байр 219 тоот	1144
13	Цахим төв	III байр 122 тоот	3404
14	Цахим төв	III байр 122 тоот	3404
<b>ШИНЖЛЭХ УХААНЫ СУРГУУЛЬ</b>			
1	Захирлын туслах	II байр 330 тоот	2101
2	Элсэлт, төгсөлт хариуцсан мэргэжилтэн	II байр 216 тоот	2103, 2105, 2108, 2109, 2119
3	Хөтөлбөр хариуцсан мэргэжилтэн	II байр 216 тоот	2104, 2117
4	Оюутны бүртгэл хариуцсан мэргэжилтэн	II байр 216 тоот	2106, 2107, 2115
5	Гадаад оюутан хариуцсан мэргэжилтэн	II байр 216 тоот	2106
6	Сургалтын технологи хариуцсан мэргэжилтэн	II байр 300 тоот	2110, 2111, 2118, 2116
7	Сургалтын албаны зааварлагч	II байр 200 тоот	2112, 2113, 2113, 2114
<b>ХЭРЭГЛЭЭНИЙ ШИНЖЛЭХ УХААН, ИНЖЕНЕРЧЛЭЛИЙН СУРГУУЛЬ</b>			
1	Захирлын туслах	III байр 211 тоот	3101
2	Элсэлт, төгсөлт хариуцсан мэргэжилтэн	III байр 212 тоот	3108
3	Хөтөлбөр хариуцсан мэргэжилтэн	III байр 212 тоот	3104, 3105
4	Оюутны бүртгэл хариуцсан мэргэжилтэн	III байр 212 тоот	3103
5	Сургалтын технологи хариуцсан мэргэжилтэн	III байр 212 тоот	3109
6	Сургалтын албаны зааварлагч	III байр 212 тоот	3106, 3107
<b>БИЗНЕСИЙН СУРГУУЛЬ</b>			
1	Захирлын туслах	VIII байр 205 тоот	4101

2	Элсэлт, төгсөлт хариуцсан мэргэжилтэн	IV байр 203 тоот	4106
3	Хөтөлбөр хариуцсан мэргэжилтэн	IV байр 219 тоот	4105
4	Оюутны бүртгэл хариуцсан мэргэжилтэн	IV байр 203 тоот	4103
5	Сургалтын технологи хариуцсан мэргэжилтэн	IV байр 203 тоот	4103
6	Сургалтын албаны зааварлагч	IV байр 219 тоот	4104
<b>ХУУЛЬ ЗҮЙН СУРГУУЛЬ</b>			
1	Захирлын туслах	IIIб байр 205 тоот	3502. 329680
2	Элсэлт, төгсөлт хариуцсан мэргэжилтэн	IIIб байр 206 тоот	3503
3	Хөтөлбөр хариуцсан мэргэжилтэн	IIIб байр 206 тоот	3518
4	Оюутны бүртгэл хариуцсан мэргэжилтэн	IIIб байр 206 тоот	3518
5	Сургалтын технологи хариуцсан мэргэжилтэн	IIIб байр 206 тоот	3503
<b>ОЛОН УЛСЫН ХАРИЛЦАА, НИЙТИЙН УДИРДЛАГЫН СУРГУУЛЬ</b>			
1	Захирлын туслах	V байр 204 тоот	5101
2	Элсэлт, төгсөлт хариуцсан мэргэжилтэн	V байр 2016 тоот	5107
3	Хөтөлбөр хариуцсан мэргэжилтэн	V байр 2016 тоот	5107
4	Оюутны бүртгэл хариуцсан мэргэжилтэн	V байр 2016 тоот	5107
5	Сургалтын технологи хариуцсан мэргэжилтэн	V байр 2016 тоот	5103
6	Сургалтын албаны зааварлагч	V байр 2016 тоот	5103
<b>МЭДЭЭЛЛИЙН ТЕХНОЛОГИЙН АЛБА</b>			
1	Хэрэглэгчдэд үйлчлэх мэргэжилтэн	II байр өргөтгөлийн 501, 503 тоот	1153, 1154

\* **Хөтөлбөр хариуцсан мэргэжилтэн** /Сургалтын төлөвлөгөө, хичээлийн хөтөлбөр, мэргэжил сонголт,

тандалттай холбоотой асуудлаар мэдээлэл, зөвөлгөөгөөр хангах./

- \* **Элсэлт, төгсөлт хариуцсан мэргэжилтэн** / Бакалавр, магистр, докторын зэргийн өдөр, орой, эчнээ хэлбэрийн сургууль/хөтөлбөрт элсэлт, төгсөлт, оюутныг шилжүүлэн суралцуулах үйл ажиллагааг зохих хууль тогтоомж, дүрэм журам, түшаал, шийдвэрийн дагуу зохион байгуулах, мэдээлэл, зөвөлгөөгөөр хангах./
- \* **Бүртгэл хариуцсан мэргэжилтэн** /Шинэ суралцагчийн бүртгэл, улирлын чөлөө, үргэлжлүүлэн суралцуулах, сургуулиас хасах, сургалтын үйл ажиллагааны явц аливаа дүнгийн гомдол, МУИС-ийн сургалтын журмын дагуу шийдвэрлэх, суралцагчийн үнэмлэх хэвлэх, олгох, заавар зөвөлгөөгөөр хангах./
- \* **Сургалтын технологи хариуцсан мэргэжилтэн** Сургалтын мэдээллийн систем дэх багшийн, хичээлийн, анги танхимын мэдээллийг хянаж, шаардлагатай мэдээллийг оруулах, хичээлийн болон шалгалтын хуваарийг болвсруулан сургалтын мэдээллийн системд оруулж мөрдөхөд нь хяналт тавина./
- \* **Сургалтын албаны зааварлагч** /Суралцагчийн санал, хүсэлтийг хүлээн авч, шийдвэрлүүлж, хариу өгөх, Дотуур байр, эрүүл мэндийн үзлэг, даатгал, аливаа суралцагчдад чиглэсэн үйл ажиллагаанд суралцагчдийг хамруулах, мэдээлэл, зөвөлгөөгөөр хангах./

### **Сургалтын нэгдсэн алба**

МУИС-ийн хичээлийн I байр,  
Их Сургуулийн гудамж - 1, Бага тойруу,  
Сүхбаатар дүүрэг, Улаанбаатар  
Утас: 75754400-(1123), (1125), (1162),(1196),  
(1139)

Email:registraroffice@num.edu.mn

<http://www.num.edu.mn>

### **МЭДЭЭЛЛИЙН ТЕХНОЛОГИЙН АЛБА**

МУИС-ийн Мэдээллийн технологийн алба (МТА) нь анх 2000 онд проф. Ж.Нямжав багшийн санаачлагаар мэдээллийн технологийн төвийн бүтэц зохион байгуулалтаар байгуулагдаж улмаар МУИС-д мэдээллийн технологийн шинэ ололт, амжилтыг нэвтрүүлэх зорилтын хүрээнд тус төвийг алба болгон 2010 онд өргөжүүлсэн байна.

МТА нь дараах чиглэлээр үйл ажиллагаа явуулдаг. Үүнд:

- МУИС-ийн нийт багш, ажилчид, суралцагчдад мэдээллийн систем, сүлжээ, холбооны ашиглалттай холбоотой тулгарсан

асуудлыг шийдэхэд туслах, заавар зөвлөгөө өгөх, сургалт зохион байгуулах үүрэгтэй **Хэрэглэгчдэд туслах баг**

- МУИС-ийн сургалт удирдлагын мэдээллийн систем болон бусад програм хангамж, системүүдийн найдвартай ажиллагааг хангах, мэдээллийн технологийн ололтыг нэвтрүүлэх, хөгжүүлэх үүрэгтэй **Мэдээллийн системийн хөгжүүлэлтийн баг**
- Сүлжээ болон дотуур утасны найдвартай ажиллагааг хангах, шинэ технологийг нэвтрүүлэх үүрэгтэй **Сүлжээ, холбооны баг**

МТА нь Улаанбаатар хот дахь салбар сургуулийн хичээлийн 8 байр, оюутны 6 байр болон Орхон аймагт байрлах МУИС-ийн салбар сургуулийн хичээлийн байрыг хамарсан хотхоны утастай болон утасгүй сүлжээ, Сургалт удирдлагын SISi мэдээллийн систем, Элсэлтийн систем (burtgel.num.edu.mn), Шилжилтийн систем (shiljilt.num.edu.mn) гэх мэт мэдээллийн системүүд, МУИС-ийн вэб сайт, цахим шуудан ([\\*\\*\\*@num.edu.mn](mailto:***@num.edu.mn), [\\*\\*\\*@stud.num.edu.mn](mailto:***@stud.num.edu.mn)), Voice communication (VoIP), Хяналтын камер, Утасгүй сүлжээнд нэвтрэх Hotspot authentication, VPN, оюутанд үйлчлэх ТҮЦ машин зэрэг үйлчилгээгээр хэрэглэгчдийг хангаж байна.

Оюутан та манай албанд дээрх системүүдийн ашиглалт, үйлчилгээтэй холбоотой асуудлаар 77307730-(1153), (1154) утсаар хандаарай.



## II БҮЛЭГ. МУИС-ИЙН СУРГАЛТЫН ХӨТӨЛБӨР МАГИСТРЫН ХӨТӨЛБӨР

МУИС-ийн магистрын хөтөлбөр нь судлаач болон мэргэжлийн магистр гэсэн 2 хэлбэртэй байна.

**Судалгааны магистр:** сургалтын төлөвлөгөө нийт 30 багц цаг байна. Судалгааны магистрын хувьд магистрын судалгааны ажил бичиж, эрдэм шинжилгээний 4 багц цаг биелүүлнэ. Үндсэн хичээлийн хувьд ерөнхий суурь хичээл 3 багц цаг, мэргэжлийн хичээл 6 багц цаг, мэргэшүүлэх 8 багц цаг байна.

**Мэргэжлийн магистр:** сургалтын төлөвлөгөө нийт 32 багц цаг байна. Мэргэжлийн магистрын хувьд магистрын судалгааны ажил бичихгүй мэргэжлийн дадлага хийж багц цаг биелүүлнэ. Үндсэн хичээлийн хувьд ерөнхий суурь хичээл 4 багц (харилцааны чадвар, гадаад хэл), мэргэжлийн хичээл 12 багц цаг, мэргэшүүлэх 12 багц цаг, мэргэжлийн дадлага 4 багц цаг байна.

**Салбар дундын магистр:** хөтөлбөрийн сургалтын төлөвлөгөөний нийт багц цаг 32-36 байна.

Судлаач болон мэргэжлийн магистрын хөтөлбөрийн багц цаг дараах байдлаар хуваарилагддаг.

Хүснэгт 1.

Хөтөлбөрийн агуулга	Судалгааны магистр	Мэргэжлийн магистр
Судалгааны арга зүй	3 багц цаг Судалгааны асуудал боловсруулах, таамаглал дэвшүүлэх, харьцуулсан судалгаа анализ хийх, зүй тогтол, харилцан хамаарлыг загварчлах, шинэ санаа гаргах, тоон болон чанарын шинжилгээ судалгаа хийх, дүгнэн боловсруулах, тайлагнах ур чадвар	4 багц цагаас доошгүй, үүнээс 2 багц цагийн Харилцааны чадвар (харилцааны стратеги, бүтцийг ойлгодог, бичгийн, электрон, мультимедиа, график дүрслэлээр болон яриа, бичгээр тайлагнах, хүнтэй харилцах) эзэмшүүлэх хичээл, 2 багц цагийн Мэргэжлийн гадаад хэлний хичээл
Мэргэжлийн хичээл	6 багц цаг	12 багц цаг

Магистрант, докторант оюутны гарын авлага

Мэргэшүүлэх хичээл	12 багц цагаас доошгүй, үүнээс 3 багц цагийг бусад хөтөлбөр, тэнхим, гадаад хэлний төв, сургууль, эрдэм шинжилгээний хүрээлэнгээс сонгоно, 4 багц цагийг магистрын ажилд зориулна	12 багц цаг үүнээс 6 багц цагийг бусад хөтөлбөр, тэнхим, гадаад хэлний төв, сургууль, эрдэм шинжилгээний хүрээлэнгээс сонгоно
Эрдэм шинжилгээний ажил	4 багц цаг	Мэргэжлийн дадлага 4 багц цаг (мэргэжлийн шалгалтанд бэлдэх модуль сургалтууд)
Магистрын ажил	5 багц цаг	0
		Мэргэжлийн нэгдсэн шалгалт (Мэргэшсэн нягтлан бодогч, хуульчийн гэх мэт)
<b>Нийт багц цаг</b>	<b>30 багц цаг</b>	<b>32 багц цаг</b>

Магистрын хөтөлбөрүүдэд тухайн чиглэлээс өөр бакалаврын боловсрол эзэмшсэн элсэгчидэд зориулсан хөтөлбөрийн нийт багц цаг 15 хүртэл байх бөгөөд тухайн шинжлэх ухааны бакалаврын түвшний мэргэжлийн суурь хичээлүүдээс бүрдэнэ.

Магистрын хөтөлбөрт суралцагчийн хувьд улиралд дунджаар 10 багц цагийн хичээл судлах нь зохимжтой бөгөөд судлавал зохих багц цагийн дээд хэмжээ 12 байна.

Магистрын эрдэм шинжилгээний ажлын багц цаг нь удирдагч багшийн удирдлага дор хичээлийн туслахаар ажиллах, бакалаврын семинарын хичээлд бэлдэх, оюутнуудын хичээлийн явцын болон улирлын шалгалтын материал засах, бакалаврын оюутнуудад хичээлийн зөвлөгөө өгөх, эрдэм шинжилгээний хуралд оролцоход туслах, зөвлөгөө өгөх, удирдагч багшийн удирдлага дор судалгааны туслахаар ажиллаж судалгааны ажлын үр дүнг хөндлөнгийн хянан магадлагаа хийгддэг мэргэжлийн сэтгүүлүүдэд хэвлүүлж цуглуулсан байх шаардлагатай.

Магистрын ажил нь профессор багшийн удирдлаган дор магистрант бие даан эрдэм шинжилгээний судалгаа хийж, тэнхимд урьдчилсан байдлаар болон магистрын ажлыг хамгаалуулах комисст хамгаалах судалгааны ажил юм. Бүрэлдэхүүн сургуулийн онцлог, тухайн хөтөлбөрөөр олгох цогц чадамжийн шаардлагаас хамааран

магистрын ажилд патент, биеэ даасан үзэсгэлэн, бизнес төлөвлөгөө, эрх зүйн бодлогын судалгааг оруулж болно:

**МУИС-ийн Бүрэлдэхүүн сургуулиудын магистрын хөтөлбөр**

Хүснэгт 2.

№	МУИС-ийн Бүрэлдэхүүн сургууль	Сонгох боломжтой хөтөлбөр
1	Шинжлэх Ухааны Сургууль	Антропологи, Археологи, Улс төр судлал, Сэтгүүл зүй, Социологи, Нийгмийн ажил, Сэтгэл судлал, Боловсрол судлал, Эдийн засаг, Түүх, Философи, Буддын гүн ухаан, Шашин судлал, Утга зохиол судлал, Урлаг судлал, Хэл шинжлэл, Монгол хэл уран зохиолын боловсрол, Гадаад хэл шинжлэл, Гадаад хэлний боловсрол, Олон улс, орон судлал, Гадаад хэлний орчуулга, Хими, Химийн боловсрол, Биохими, Биотехнологи, Биологи, Биологийн боловсрол, Экологи, Биофизик, Байгалийн нөөц судлалын менежмент, Математик, Математикийн боловсрол, Хот
1	Шинжлэх Ухааны Сургууль	ба бүс нутаг төлөвлөлт, Газрын кадастр, Газар зохион байгуулалт, Байгаль орчин зайнаас тандан судлал, Газар зүйн мэдээллийн систем, Газар зүй, Газар зүйн боловсрол, Хөрс судлал, Физик, Физикийн боловсрол, Геологи /эрэл хайгуул/, Геологи /шатах ашигт малтмал/, Геологи /эрдэс баялагийн удирдлага/, Геофизик, Сансар судлал
2	Хэрэглээний Шинжлэх Ухаан Инженерчлэлийн Сургууль	Хэрэглээний математик, Статистик, Цаг уур, Ус судлал, Сэргээгдэх эрчим хүч, Цөмийн технологи, Хүрээлэн буй орчин судлал, Цөмийн эрчим хүч, Байгаль орчныг хамгаалах технологи, Хэрэглээний хими, Химийн инженерчлэл, Материал судлал, шинэ материалын технологи, Нано шинжлэх ухаан, инженерчлэл, Био инженерчлэл, Ойн аж ахуй, ойн зохион байгуулалт, Ой үржүүлэг, Ой инженерчлэл, Програм хангамж, Мэдээллийн систем, Мэдээллийн технологи, Биоинформатик, Өгөгдлийн сангийн загварчлал, удирдлага, Компьютерийн ухаан, Компьютер хэл шинжлэл

3	Бизнесийн сургууль	Нягтлан бодох бүртгэл, Санхүү банк даатгал, Менежмент, Аялал жуулчлалын менежмент, Маркетинг, Худалдаа, Зочлох үйлчилгээ
4	Хууль Зүйн Сургууль	Эрхзүй, Олон улсын эрх зүй
5	Олон Улсын Харилцаа Нийтийн Удирдлагын Сургууль	Олон улсын харилцаа, Бүс нутаг судлал, Нийтийн удирдлага
6	Орхон сургууль	Нягтлан бодох бүртгэл, Санхүү, банк, даатгал, Менежмент, Гадаад хэлний боловсрол, Боловсрол судлал, менежмент

### ДОКТОРЫН ХӨТӨЛБӨР

Докторын сургалтын төлөвлөгөө нь нийт 60 багц цаг байна. Үүнд Мэргэжлийн хичээл 8-9 багц цаг, Мэргэшүүлэх хичээл 14-15 багц цаг, үүнээс 6 багц цагийг бусад тэнхим, сургууль, эрдэм шинжилгээний хүрээлэн, их сургуулиудаас сонгон судлана. Эрдэм шинжилгээний ажил 12 багц цаг, докторын диссертаци 24 багц цаг байна.

Докторын хөтөлбөрийн багц цаг дараах байдлаар хуваариланддаг.

Хүснэгт 3.

Хөтөлбөрийн агуулга	Докторын хөтөлбөр
Мэргэжлийн хичээл	8-9 багц цаг.
Мэргэшүүлэх хичээл	14-15 багц цаг, үүнээс 6 багц цагийг бусад тэнхим, сургууль, эрдэм шинжилгээний хүрээлэн, их сургуулиудаас сонгоно.
Эрдэм шинжилгээний ажил	12 багц цаг, удирдагч багшийн удирдлага дор 2-3 багц цагийг судалгааны сэдвийн дагуух бакалаврын хичээлийг зааж туслах багшаар ажилласан байх, багшийн судалгааны төсөлд оролцож туслах судлаачаар ажиллаж 3-аас доошгүй багц цаг цуглуулсан байх.
Диссертаци	24 багц цаг
<b>Нийт багц цаг</b>	<b>60 багц цаг</b>

Докторын хөтөлбөрийн хувьд улиралд дунджаар 10 ( эчнээ бол 6) багц цагийн хичээл судлах нь зохимжтой бөгөөд судлавал зохих багц цагийн дээд хэмжээ 15 (ХЗС бол 13) байна.

Докторын сургалтын хугацаа 3-4 жил байна. Тодорхой болзол хангасан докторантыг бүрэлдэхүүн сургуулийн эрдмийн зөвлөлийн шийдвэрээр экстернат хэлбэрт шилжүүлэн суралцуулж болох бөгөөд бүрэлдэхүүн сургуулийн захирлын тушаалаар баталгаажуулна. Үүнд:

- Их дээд сургууль, эрдэм шинжилгээний байгууллагад сургалт, эрдэм шинжилгээний ажлыг 8-аас дээш жил хийсэн туршлагатай,
- Эрдэм шинжилгээ, сургалтын 15-аас доошгүй бүтээл хэвлэн нийтлүүлсэн, үр дүн нь диссертацид орохгүй бүтээлүүд нь мэргэжлийн ба мэргэшүүлэх хичээлүүдийн багц цагтай дүйцүүлэн тооцох боломжтой,
- Агуулга нь докторын диссертацийн 75 дээш хувийг хангахуйц бүтээл бичиж бэлэн болгосон.

Экстернатаар суралцахыг хүссэн докторантын эрдэм шинжилгээний ажлын агуулга, чанар, үр дүнгийн талаар үнэлгээ өгч, бүтээлээр нь тооцох багц цагийг тодорхойлж, суралцах болзол хангасан тухай бүрэлдэхүүн сургуулийн эрдмийн зөвлөлийн шийдвэр гарсан байна.

Докторын хөтөлбөрт тухайн чиглэлээс өөр магистрын боловсрол эзэмшсэн элсэгчидэд элсвэл суралцах хөтөлбөрийн нийт багц цаг 15 хүртэл байна.

Докторант нь мэргэжлийн хичээлийн багц цагийг амжилтай судалсаны дараа докторын судалгааны ажлыг эхлүүлэхийн өмнө нэгдсэн шалгалт өгнө. Нэгдсэн шалгалт авах бүрэлдэхүүн, хуваарийг холбогдох тэнхим, хөтөлбөрийн хорооны саналыг үндэслэн бүрэлдэхүүн сургуулийн захирал батална.

Докторын эрдэм шинжилгээний ажлын багц цагийг удирдагч багшийн удирдлага дор докторант сургалтын туслах ажилтнаар ажиллаж бакалаврын хичээлийн лекц, семинарын хичээл заах, удирдагч багшийн удирдлага дор судалгааны туслахаар ажиллах, удирдагч багштай хамтарч хийсэн судалгааны ажлын үр дүнг Томсон Ройтерс, Скопус зэрэг дэлхийн шинжлэх ухааны мэдээллийн санд бүртгэлтэй болон бусад хөндлөнгийн хянан магадлагаа хийгддэг мэргэжлийн сэтгүүлүүдэд хэвлүүлж цуглуулсан байх шаардлагатай.

Магистр, докторын эрдэм шинжилгээний багц цаг, магистрын судалгааны ажил, докторын диссертацийг тухайн сургалтын хөтөлбөрийн дагуу тооцно.

**Магистрант, Докторант оюутны ганцаарчилсан төлөвлөгөө:**

Элсэж орсон эхний жилд магистрант, докторант оюутнууд судлах хичээлийн багц цагийг улирлаар сонгосон, магистрын судалгааны ажил, докторын диссертацийн ажлын сэдэв, удирдагчийг сонгож тодорхойлсон сургалтын ганцаарчилсан төлөвлөгөөг хийнэ.

Докторын диссертацийн сэдэв, удирдагч сонгох нь хамгийн чухал сонголт байдаг. Тиймээс элсэн орсон эхний жилдээ мэргэжлийн тэнхим, профессорын баг, профессоруудтай зөвлөлдөн өөрийн саналд тулгуурлан сонгох хэрэгтэй.

Сургалтын ганцаарчилсан төлөвлөгөөг хийхэд тухайн сургуулийн СА-ны зааварлагч туслах бөгөөд оюутан зохих хүснэгтийн дагуу хийж, гарын үсгээ зурж баталгаажуулан сургуулийн СА-ны сургалт хариуцсан мэргэжилтэнд хүлээлгэн өгнө. Энэхүү хүлээлгэн өгсөн ганцаарчилсан төлөвлөгөөний дагуу тухайн сургуулийн СА магистрын судалгааны ажил, докторын диссертацийн сэдэв, удирдагчийг томилсон тушаал төлөвлөн, МУИС-ийн захирлын тушаалаар баталгаажуулдаг.

Магистрант, докторант оюутан хүндэтгэх шалтгаанаар удирдагч, сэдвээ өөрчлөх хүсэлт гаргавал холбогдох мэргэжлийн тэнхим, профессоруудын саналыг үндэслэн, бүрэлдэхүүн сургуулийн СА шийдвэрлэнэ. Магистрын хөтөлбөрийн оюутан докторын хөтөлбөрөөс сонгон, хамт судлаж болно.

**МУИС-ийн Бүрэлдэхүүн сургуулиудын докторын хөтөлбөр**

Хүснэгт 4.

№	МУИС-ийн Бүрэлдэхүүн сургууль	Сонгох боломжтой хөтөлбөр
1	Шинжлэх Ухааны Сургууль	Антропологи, Археологи, Улс төр судлал, Сэтгүүл зүй, Социологи, Нийгмийн ажил, Сэтгэл судлал, Боловсрол судлал, Эдийн засаг, Түүх, Философи, Утга зохиол судлал, Хэл шинжлэл, Гадаад хэл шинжлэл, Олон улс, орон судлал, Хими, Биохими, Биологи, Экологи, Биофизик, Математик, Газар зүй, Физик, Геологи, Геофизик, Буддын гүн ухаан, Шашин судлал, Урлаг судлал, Гадаад хэлний орчуулга,

2	Хэрэглээний Шинжлэх Ухаан Инженерч-лэлийн Сургууль	Хэрэглээний математик, Цаг уур, Цөмийн технологи, Хүрээлэн буй орчин судлал, Хэрэглээний хими, Нано шинжлэх ухаан, инженерчлэл, Био инженерчлэл, Ойн аж ахуй, ойн зохион байгуулалт,
3	Бизнесийн сургууль	Бизнесийн удирдлага
4	Хууль Зүйн Сургууль	Эрх зүй
5	Олон Улсын Харилцаа Нийтийн Удирдлагын Сургууль	Олон улсын харилцаа, Нийтийн удирдлага

**МАГИСТР, ДОКТОРЫН СУРГАЛТЫН  
КАЛЕНДАРЬ ТӨЛӨВЛӨГӨӨ**

VII/15-VIII/27	Магистр, докторын элсэгчдийн бүртгэл
VIII/10-VIII/17	Шилжилтийн бүртгэл эхлэнэ
VIII/18-VIII/25	Шилжих хүсэлтийг эцэслэн шийдвэрлэнэ
VIII/27-IX/4	Магистр, докторын элсэгчдийн шалгалт
IX/4-IX/13	Магистр, докторын оюутнуудын хичээл сонголт, баталгаажуулалт
IX/14	Намрын улирлын хичээл эхлэх
IX/14-IX/18	Магистр, докторын оюутнуудад зориулсан чиглүүлэх сургалт
IX/16,23,30	Магистр, доктор оюутнуудад зориулсан ЭШ семинар
X/7,14,21, 28	Магистр, доктор оюутнуудад зориулсан ЭШ семинар
XI/9-XI/14	Өвөл төгсөх хүсэлт гаргах
XI/4,11,18, 25	Магистр, доктор оюутнуудад зориулсан ЭШ семинар
XII/1-1/9	Магистр, докторын хаврын улиралд элсэгчдийн бүртгэл
XII/2,9,16	Магистр, доктор оюутнуудад зориулсан ЭШ семинар

## Магистрант, докторант оюутны гарын авлага

XII/7-XII/12	Магистр, докторын оюутнуудын ЭШ хурал
XII/14-XII/18	Магистрын урьдчилсан хамгаалалт
XII/21-XII/26	Улирлын шалгалт
I/4-I/8	Магистрын жинхэнэ хамгаалалт
XII/27-I/31	Өвлийн амралт
I/11-I/16	Магистр, докторын хаврын улиралд элсэгчдийн шалгалт
I/11-I/16	Төгсөх тушаал гарах
I/18-I/22	Төгсөлтийн баяр
I/18-I/30	Магистр, докторын оюутнуудын хичээл сонголт, баталгаажуулалт
II/1	Хаврын улирлын хичээл эхлэх
II/1-II/5	Магистр, докторын оюутнуудад зориулсан чиглүүлэх сургалт
II/3,10,17,24	Магистр, доктор оюутнуудад зориулсан ЭШ семинар
III/14-III/19	Хавар төгсөх хүсэлт гаргах
III/2,9,16,23,30	Магистр, доктор оюутнуудад зориулсан ЭШ семинар
IV/25-IV/30	Магистр, докторын оюутнуудын ЭШ хурал
IV/6,13,20,27	Магистр, доктор оюутнуудад зориулсан ЭШ семинар
V/4,11	Магистр, доктор оюутнуудад зориулсан ЭШ семинар
V/2-V/6	Магистрын урьдчилсан хамгаалалт
V/9-V/14	Улирлын шалгалт
V/16-V/20	Магистрын жинхэнэ хамгаалалт
VI/6-VI/10	Төгсөх тушаал гарах
VI/13-VI/19	Төгсөлтийн баяр

### **СУРГАЛТЫН ҮЙЛЧИЛГЭЭНИЙ ТӨЛБӨР**

Сургалтын төлбөр нь судлах хичээлийн багц цагийн төлбөр, суурь үйлчилгээний төлбөрөөс бүрдэнэ. Сургалтын төлбөрийг суралцагч улирал бүр төлнө.

**Суурь үйлчилгээний төлбөр** нь МУИС-ийн суралцагчийн суралцах эрхийг хадгалах, нийтлэг үйлчилгээтэй холбоотой зардлаас бүрдэнэ. Энэ нь эрдмийн хамт олон багш профессор, бакалавр, магистр, докторын хөтөлбөрийн суралцагчидад үзүүлдэг төвлөрсөн



үйлчилгээ, номын сан (ном бүрдүүлэлт, олон улсын сэтгүүлийн онлайн эрх, номын сан болон оюутны бие даах төвийн ажилтны цалин хөлс, мэдээлэл, програм хангамж)-ийн үйлчилгээ, сургалтын үйл ажиллагаатай холбогдсон нэгдсэн үйлчилгээ, захиргаа, удирдлагын зардлын тодорхой хувь хэмжээ, оюутны байгууллага, клубын зардал, сургалтын орчинг сайжруулах (хангамж үйлчилгээний алба, үйлчилгээний ажилчдын цалин хөлс, үйл ажиллагааны зардал, МУИС-ийн хөрөнгөөр баригдаж буй барилга байгууламж, оюутны болоод хичээлийн анги танхмийн их ба урсгал засвар, сурах орчны тохижилт, сургалт, судалгаа болоод бусад тоног төхөөрөмжийн элэгдэл), оюутны мэдээллийн үйлчилгээ (оюутны гарын авлага, холбогдох мэдээлэл, мэдээлэл технологийн үйл ажиллагааны төсөв, сургалтын мэдээллийн системийн үйл ажиллагаа, програм хөгжүүлэлт, техник тоног төхөөрөмжийн шинэчлэл) зэргийг санхүүжүүлнэ.

**Багц цагийн төлбөр** нь сургалттай холбоотой шууд зардлаас бүрдэнэ. Энэ нь оюутны сурах үйл ажиллагаанд шууд холбоотой сургалтын үйлчилгээ бөгөөд багш профессорууд, салбар сургалтын албадын мэргэжилтэн, зааварлагчдын цалин хөлс, үйл ажиллагааны зардал, хээрийн болон үйлдвэрлэлийн дадлага, сургалтын үйлчилгээний ажилчдын цалин хөлс, хичээл практик, эрдэм шинжилгээний хурал семинарын зардал, оюутны академик үйлчилгээ, оюутны тэтгэлэг, олимпиад, оюутны дунд зохиогддог бүх төрлийн уралдаан тэмцээний зардал, гадаад багш болон багшийн үйл ажиллагаа, хөгжлийг дэмжих зардал, интернэт, сургалтын тоног төхөөрөмж, эд хогшлын зардал зэргийг санхүүжүүлнэ.

Магистрант, докторантын эрдэм шинжилгээний ажлын багц цагийн төлбөр нь лаборатори, судалгааны тоног төхөөрөмжийн зардал, лабораторийн ажилтны зардал, эрдэм шинжилгээний хурал, семинарын зардал, магистрант, докторантын судалгааны ажлын хэлэлцүүлэг, санал, зөвлөмж өгсөн эрдэмтдийн ажлын хөлс зэргийг санхүүжүүлнэ.

Нөхцөлтэй элсэн суралцагч нь бакалаврын түвшний хичээл судалбал бакалаврын түвшний багц цагийн төлбөр, магистрын түвшний хичээл судалбал магистрын багц цагийн төлбөр төлнө.

Оюутан магистрын түвшний хичээл судалбал магистрын түвшний багц цагийн төлбөр, магистрант докторын түвшний хичээл судалбал докторын багц цагийн төлбөр төлнө. Магистрант, докторант нь өөр өөрийн хөтөлбөрт заасан хичээлийг хамтдаа судалбал өөр өөрийн түвшний багц цагийн төлбөр төлнө.

Суралцагчийн дүйцүүлсэн багц цагийн төлбөрийг авахгүй.

Суралцагч сургалтын төлбөрөөс гадна төгсөлт, дотуур байр болон бусад нэмэлт үйлчилгээтэй холбоотой төлбөр, хураамжийг тухай бүр төлнө.

## Магистрант, докторант оюутны гарын авлага

Суралцагчаас авах сургалтын үйлчилгээтэй холбоотой төлбөр, хураамжийн хэмжээг санхүү, эдийн засгийн хэлтсээс боловсруулж хичээлийн жил эхлэхээс өмнө МУИС-ийн захирлын тушаалаар баталгаажуулан мөрдүүлнэ.

### **Сургалтын төлбөр, үйлчилгээний хөлс**

2015-2016 оны хичээлийн жилийн магистр, докторын түвшиний сургалтын төлбөр.

№	Ангилал	Сургалтын агуулга	Хичээлийн жилийн суурь хураамж	Нэг багц цагийн төлбөр
1	Магистр	Судлах бүх төрлийн хичээл, магистрын ажил	336.000	103.000
2	Доктор	Судлах бүх төрлийн хичээл	336.000	128.000
		Докторын ажил		192.400

### **Гадаад оюутны сургалтын төлбөр болон оюутны байрны үйлчилгээний төлбөр**

№	Сургалтын хэлбэр	Судлах багц цаг/жилд/	Нэг багц цагийн төлбөр /ам доллар/	Хичээлийн жилийн төлбөр/ам доллар/
	Монгол хэлний бэлтгэл	21	125	2625
	Бакалавр	30	90	2700
	Магистр	Судлах бүх төрлийн хичээл, хөтөлбөрүүд ~16	175	2800
	Доктор	Судлах бүх төрлийн хичээл, хөтөлбөрүүд, докторын диссертаци ~16	190	3040

*Тайлбар: Соёлын гэрээгээр суралцагчдийн сургалтын төлбөрийг Сургалтын төрийн сан хариуцна. Сургууль хоорондын гэрээгээр суралцагчдыг гэрээний тусгайлан заасан нөгцлөөр сургалтын төлбөрийг тооцно.*

### III БҮЛЭГ. МУИС-ИЙН СУРГАЛТЫН ҮЙЛ ЯВЦ

#### СИСИ МЭДЭЭЛЛИЙН СИСТЕМИЙН ТОВЧ ТАНИЛЦУУЛГА

СиСи систем нь МУИС-ийн сургалт үйл ажиллагаанд хэрэглэдэг систем юм. Энэхүү системийн зорилго нь МУИС-ийн сургалт, удирдлага, зохион байгуулалттай холбоотой үйл ажиллагааг хөнгөвчлөх, чанаржуулах, шуурхай, найдвартай, ил тод, хяналттай болгох явдал юм. Энэхүү системийг МУИС-ийн салбар сургуулиудын багш ажилтан, оюутан болон удирдлагууд хэрэглэх ба систем нь МУИС-ийн хүрээнд хэрэглэгддэг системүүд болон бусад гадны системүүдтэй хамтарч ажиллана.

СиСи систем нь вэбд суурилсан, монгол ба англи хэл дээр ашиглах боломжтой бөгөөд диплом, дипломын хавсралтыг англи, кирилл, монгол бичгээр хэвлэхтэй холбоотойгоор монгол бичгийг дэмжинэ.

Элсэлтээс төгсөлт хүртэлх сургалтын бүхий л үйл ажилгаа уг системээр дамжиж явагдана.

#### 1. ТУСЛАМЖ

##### 1.1 Нэвтрэх эрх авах

SISi системийн хэрэглэгч бүр системд **нэвтрэх нэр, нууц үгтэй** байх ба нэвтрэх нэр МУИС-ийн хэмжээнд давтагдахгүй оюутны хувийн дугаар байна.

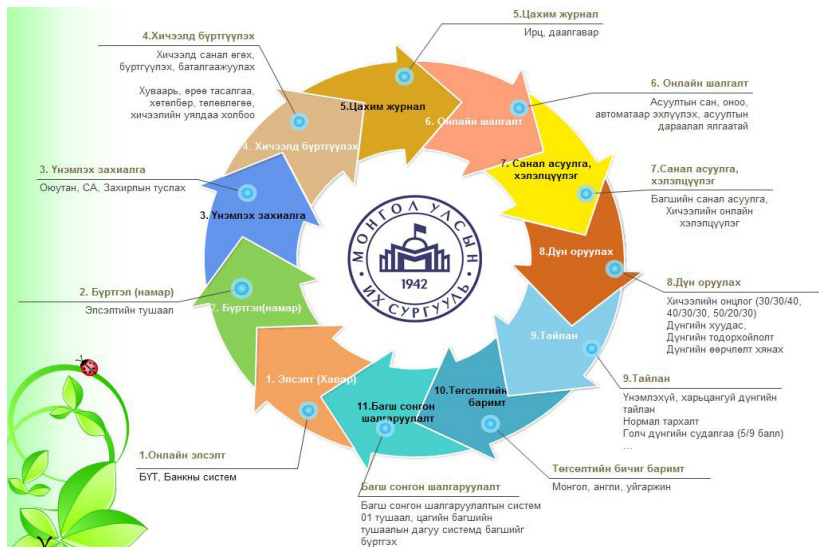


Оюутан та нэвтрэх нэр буюу хувийн дугаараа өөрийн сургуулийн сургалтын албаны ажилтнаас авна үү.

**Оюутны дугаар** нь элссэн он, суралцаж буй түвшин, төрөл, салбар сургууль гэх мэт мэдээллийг агуулдаг. Жишээ нь: Оюутны дугаар 10B1LAW0000 бол

- 10 - 2010 оны элсэлт
- B - Бакалавр
- 1 - Өдрийн анги
- LAW- Хууль зүйн сургууль
- 0000 - давтагдахгүй дугааргах мэт.

**Нэвтрэх нууц үг** нь оюутны төрсөн он сар өдрөөр үүсдэг. Жишээ нь: 1990 оны 1-р сарын 1нд төрсөн бол таны нууц үг 19900101 гэж үүсэх болно.



Хэрэв та системд нэвтэрч чадахгүй бол төрсөн он сар өдрийн мэдээлэл системд зөв бүртгэгдсэн эсэхийг сургалтын албаны ажилтан хандаж шалгуулна уу.

## 1.2 Нууц үг солих

Нууц үгээ солихдоо СиСи нүүр хуудасны дээд хэсэгт байрлах тохиргооны цэснээс **Нууц үг солих** цэсийг сонгоно уу. Гарч ирэх хэсэгт өөрийн хуучин нууц үг болон шинэ нууц үгээ оруулан **Өөрчлөх** товчин дээр дарна.

М EN/MN Гэрэл ▾

- Хувийн мэдээлэл
- Хувийн мэдээлэл засварлах
- Хамгаалалт
- Нууц үг солих**
- Хамгаалалт
- Гарах

**Нууц үг  
солих**



Нууц үг өөрчлөх

Хуучин нууц үг

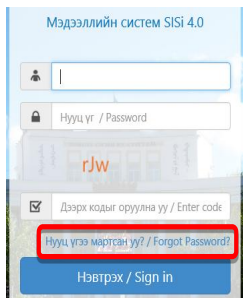
Шинэ нууц үг

Шинэ нууц үг давт

**Өөрчлөх**

### 1.3 Нууц үг мартсан бол

Нэвтрэх хэсэгт байрлах холбоосыг ашиглаж системд бүртгүүлсэн майл хаягаараа шинэ нууц үг авах боломжтой.



*Нууц үг  
сэргээх*

Хэрэглэгчийн нэр:	<input type="text"/>
E-mail хаяг:	<input type="text"/>
<input type="button" value="Илгээх"/>	

Үүний тулд та э-майл хаягаа анх оюутан болж системд бүртгүүлэхдээ зөв бүртгүүлсэн байх хэрэгтэй. Мөн сургалтын албаны ажилтандаа хандаж мэдээллээ өөрчлүүлэх, мөн өөрийн хувийн мэдээлэл засварлах хэсгээр өөрчилж болно. Мөн та нууц үгээ мартсан бол сургалтын албаны ажилтандаа хандаж нууц үгээ солиулж авах боломжтой.

### 1.4 Хэл сонгох

СиСи системийг Монгол, Англи хэл дээр ашиглах боломжтой. СиСи нүүр хуудасны дээр байрлах EN/MN холбоосоор хэлээ солих бөгөөд ингэснээр оюутан та дүнгийн тодорхойлолт, хичээлийн мэдээллийг Монгол, Англи хэлээр авах боломжтой.

## 2. ЕРӨНХИЙ

### 2.1 Дүнгийн мэдээлэл үзэх

Дүнгийн мэдээлэл нь оюутны сурлагын чанарыг улирал бүрийн, мөн нийт суралцсан хугацааны голч оноо болон голч дүнгээр тодорхойлсон баримт байна.

Оюутан та өөрийн эрхийн үндсэн цэсний Дүнгийн мэдээлэл хэсгээс нийт болон тодорхой улирал хооронд суралцсан хугацааны дүнгийн мэдээллийг харах болон хэвлэх боломжтой. Тодорхой улирал хоорондох дүнгийн мэдээллээ харах болон хэвлэхдээ хичээлийн жил болон улирлаа оруулан харгалзах товчин дээр дарснаар дүнгийн мэдээлэл гарч ирэх болно.

Сургалтын төлөвлөгөө

**ТАНЫ СУРГАЛТЫН ТӨЛӨВЛӨГӨӨ**

ЕРӨНХИЙ СУУРЬ ХИЧЭЭЛ - (25 БАГЦ ЦАГ)

МЭРГЭЖЛИЙН СУУРЬ ЗААВАЛ СУДЛАХ ХИЧЭЭЛ - (54 БАГЦ ЦАГ)

МЭРГЭШҮҮЛЭХ ХИЧЭЭЛ - (35 БАГЦ ЦАГ)

#	Хичээлийн индекс	Багц цаг	Хичээлийн нэр	Төлөв
<b>Бакалаврын судалгааны ажил - (3 БАГЦ ЦАГ)</b>				
1	ТНЭС400	3	Бакалаврын судалгааны ажил	Суралцаж
	Нийт	3 бц		
	Судалсан багц цаг	0 бц		

ЧӨЛӨӨТ СОНГОЛТЫН ХИЧЭЭЛ - (6 БАГЦ ЦАГ)

Таны тухайн улиралд судалж буй хичээлийн дүнг багшшалгалтын хугацаанд системд оруулснаар таны дүнгийн мэдээлэлд орж ирнэ. Хэрвээ багш таны дүнг буруу оруулсан тохиолдолд шалгалтын хугацаанд засах боломжтой. Хэрвээ шалгалтын хугацаа дууссан тохиолдолд багш таны дүнг засвал энэ нь засварлагдсан дүн болох бөгөөд энэ дүнг СА-ны эрхлэгч зөвшөөрсөн тохиолдолд таны жинхэнэ дүн болно.

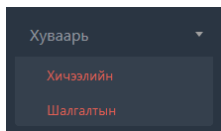


Шалгалтын хугацаа гэдэг нь хичээлийн эцсийн шалгалтыг авах хугацаа юм. Багш энэ хугацаанаас эхлэн ажлын 5 хоногт дүн оруулах, засварлах эрхтэй.

## 2.2 Хичээлийн хуваарь

Оюутан та өөрийн эрхийн үндсэн цэсний Хуваарь->Хичээлийн хэсэгмөн үндсэн нүүрний дээд хэсэгт байрлах Хичээлийн хуваарь хэсгээс өөрийн хичээлийн хуваарийг тухайн нэг өдрөөр болон 7 хоногоор харахаас гадна МУИС-ийн салбар сургууль тус бүрийн бүх түвшний хичээлийн хуваарийг хичээл, багш болон өрөө хэлбэрээр харах боломжтой. Мөн энэ хэсгээс тухайн хичээлийг орж байгаа багшийн мэдээлэл, өрөөний мэдээлэл болон хичээлийн мэдээллийг харах боломжтой юм.

Өөрийн хичээлийн хуваарийг харахдаа хугацаагаа сонгон Өөрийн хуваарь хэсгийг сонгох ба 7 хоногоор харах бол 7 хоногоор хэсгийг сонгоно. МУИС-ийн салбар сургуулиудын хичээлийн хуваарийг харахдаа салбар сургуулиа сонгон хичээл, багш болон өрөө хэлбэрүүдийн аль хэлбэрээр харахаа зааж өгнө.



Бизнесийн сургууль ( МУИС, Бс )

Хичээлээр  Багшаар  Өрөөгөөр  Үзэнгөөр   Өөрийн хуваарь

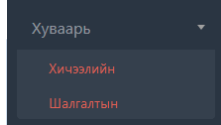
Өнөөдөр  Бүгд - Бакалавр, Магистр, Доктор ...

2014/2/ 3 -н өдрийн хичээлийн хуваарь

Нэрс	9:0	9:45	10:40	11:25	12:20	13:5	14:0	14:45	15:40	16:25	17:20	18:5	19:0	19:45	20:40	21:25	22:20	23:5
115	9:45	10:30	11:25	12:10	13:5	13:50	14:45	15:30	16:25	17:10	18:5	18:50	19:45	20:30	21:25	22:10	23:5	23:50
Объект хандлагат програмчлал	Хичээлийн байр 3А																	
	Өсөхбаатар Д																	

### 2.3 Шалгалтын хуваарь

Шалгалтын хуваарь нь оюутан таны тухайн улиралд судалж буй хичээлийн эцсийн шалгалтыг авах хуваарь бөгөөд энэ хуваарийг салбар сургалтын албанаас оруулж өгнө. Шалгалтын хуваарийг системээр хийснээр оюутан таны судалж буй хичээлүүдийн эцсийн шалгалт давхцах асуудал гарахгүй бөгөөд өөрийн шалгалтын хуваарийг системээс хялбараар харах боломжтой юм. Оюутан та өөрийн эрхийн үндсэн цэсний Хуваарь-> Шалгалтын хэсгээс өөрийн шалгалтын хуваарийг харах боломжтой.



"2014" 2014 оны хичээлийн жилийн хаврын улирал  
-ын шалгалтын хуваарь

Огноо	Хичээл	Цаг	Өрөө	Шалгалт авах багш	Тайлбар
2014/05/29	Телехолбооны үндэс ITCM351-3.0 кр	14:00 - 15:30	Хичээлийн байр 3А - 114	Бямбажав, Дор, Доржамц, Миж, Золбоо, Бям.	
2014/05/30	Объект хандлагат програмчлал CSSW223-3.0 кр	10:00 - 12:00	Хичээлийн байр 3А - 116 Хичээлийн байр 3А - 114	Гантулга, Гом, Пүрэв, Жай, Өсөхбаатар, Дот.	

Санамс: Хэрэв таны судалж буй зарим хичээлийн шалгалтын хуваарь жагсаалтад байхгүй бол СА-наас лавлах буюу СА-ны мэдээллийн саибараас харж нгтгэлнэ уу!

### 2.4 Багш ажилчдын мэдээлэл

Оюутан та өөрийн эрхийн үндсэн цэсний **Багш ажилчид** хэсгээс МУИС-ийн бүх багш, ажилчдын мэдээллийг харах боломжтой. Та МУИС-ийн бүрэлдэхүүн нэгжээс сонгоход тухайн нэгжийн багш, ажилчид гарч ирэх бөгөөд дэлгэрэнгүй танилцуулгатай танилцаж болно.

## 2.5 Сургалтын төлөвлөгөө

Сургалтын төлөвлөгөө

**ТАНЫ СУРГАЛТЫН ТӨЛӨВЛӨГӨӨ**

ЕРӨНХИЙ СУУРЬ ХИЧЭЭЛ - (25 БАГЦ ЦАГ)

МЭРГЭЖЛИЙН СУУРЬ ЗААВАЛ СУДЛАХ ХИЧЭЭЛ - (54 БАГЦ ЦАГ)

МЭРГЭШҮҮЛЭХ ХИЧЭЭЛ - (35 БАГЦ ЦАГ)

#	Хичээлийн индекс	Багц цаг	Хичээлийн нэр	Төлөв
<b>Бакалаврын судалгааны ажил - (3 БАГЦ ЦАГ)</b>				
1	THES400	3	Бакалаврын судалгааны ажил	Судалгауй
	Нийт	3 бц		
	Судалсан багц цаг	0 бц		

ЧӨЛӨӨТ СОНГОЛТЫН ХИЧЭЭЛ - (6 БАГЦ ЦАГ)

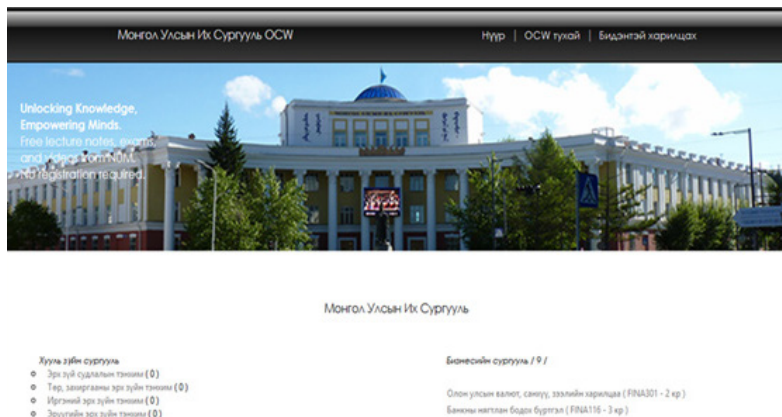
## 2.6 Оюутны цахим үнэмлэх

Оюутан та салбар сургуулийн сургалтын албаны ажилтандаа хувийн болон элсэлтийн мэдээлэл, цээж зургаа өгсөнөөр сургалтын албаны ажилтан таны мэдээлэл, зургийг системд бүртгэж оюутны үнэмлэхийг захиална. Цахим үнэмлэх бүр дахин давтагдахгүй нууц дугаартай байх бөгөөд таны үнэмлэхний дугаар системд нэвтрэх хэрэглэгчийн нэр байна. Таны цахим үнэмлэх хэвлэгдэн, бүртгэгдсэн бол системээс мэдэгдэх бөгөөд та сургуулийнхаа сургалтын албаны ажилтнаас аваарай. Та үндсэн цэсний **Оюутны цахим үнэмлэх** хэсгээс цахим үнэмлэх хэвлэгдсэн эсэх мөн бусад шаардлагатай мэдээллийг авах болно.

## 2.7 OCW нээлттэй хичээл

OCW нь Open Course Ware үгний товчлол бөгөөд оюутан та МУИС-ийн бүх багш нарын үүсгэсэн нээлттэй хичээлийг эндээс үзэх боломжтой юм. OCW нээлттэй хичээлийг үзэхдээ <http://sisi.num.edu.mn/osw> хаягаар эсвэл системийн нүүр хуудасны дээд хэсэгт байрлах OCW хэсгийг сонгох ба энэ нь OCW нээлттэй хичээлийг үзэх хэсэг рүү үсрэх болно. Гарч ирэх хэсгээс аль сургуулийн аль тэнхмийн ямар хичээлийг үзэх гэж байгаагаа сонгоно.





## 2.8 OCW нээлттэй хичээл

Оюутан та тухайн улиралд судалж буй хичээлийн шалгалтыг онлайнар тест хэлбэрээр өгөх боломжтой. Онлайнар авах шалгалтын асуулт, хариулт, шалгалт авах хугацаа гэх мэт тестэнд шаардлагатай өгөгдлүүдийг тухайн хичээлийг зааж буй багш оруулж өгөх бөгөөд оюутан та <https://sisi.num.edu.mn/test> хаягаар тестийн систем рүү өөрийн СиСи эрхээр нэвтрэн орно. Та системд нэвтэрснээр таны шалтгалт өгөх хичээлийн харалдаа Шалгалт өгөх товч идэвхжсэн байх бөгөөд энэ товчин дээр дарснаар тестийн шалгалт эхлэх болно. Оюутан таны оноо шалгалтын хугацаа дуусахад шууд бодогдон гарах болно.

Энэ улиралд байгаа шалгалтууд				
Шалгалт	Хичээлийн нэр	Эхлэх	Дуусах	Оноо
14.00-2013 намар Явул	Өгөгдөл дамжуулах үндэс	2013-11- 08T14:19:00	2013-11- 08T14:32:00	5
2014.04.10- 11tsag	Компьютерийн сүлжээ	2014-04- 10T11:50:00	2014-04- 10T12:23:00	0
2014.4.10- 14tsag	Компьютерийн сүлжээ	2014-04- 10T15:07:00	2014-04- 10T15:40:00	<input type="button" value="Шалгалт өгөх"/>

## 3. ХИЧЭЭЛ БҮРТГҮҮЛЭЛТ

МУИС-ын оюутан улирал бүр өөрийн үзэх хичээлд бүртгүүлэх ёстой. Хичээлд бүртгүүлэлт 2 үе шаттай явагддаг

- ✓ Санал: Оюутан хичээлийн улирлын 13, 14 дэх долоо хоногт багтаан, дараагийн улиралд заавал судлахаас гадна сонгож

## Магистрант, докторант оюутны гарын авлага

судлах хичээлд санал өгнө.

- ✓ **Баталгаажуулалт:** Ирэх улиралд орох хичээл, анги танхим, цаг, багшийн талаарх мэдээлэл бүхий хичээлийн ерөнхий хуваарийг салбар сургалтын алба бэлэн болгосны дараа журамд заасан хугацаанд оюутан хичээлийн хуваариудаас сонгож бүртгүүлэн сургалтын төлбөр төлж баталгаажуулна.

### 3.1 Хичээлд бүртгүүлэлт санал:

Хичээлд бүртгүүлэлтийн саналын үе нь оюутан дараагийн улиралд өөрийн сургалтын төлөвлөгөөн дэх үзээгүй хичээлүүдээс ямар хичээлийг үзэх хүсэлтэй байгааг тодруулах зорилготой. Оюутнуудын саналыг үндэслэн тэнхим сургалтын алба дараагийн улиралд ямар хичээлийг аль багш хичнээн заах мөн хичнээн оюутан суралцахыг тодорхойлж дараагийн улирлын хичээлийн хуваарийг боловсруулдаг.

Саналыг сургалтын нэгдсэн албанаас нээсэн тохиолдолд таны нүүр хуудсанд багшийн санал асуулгад оролцох товч идэвхжинэ. Тухайн улиралд судалсан бүх хичээлийн багшийн санал асуулгад оролцсоны дараа дараагийн улиралд үзэх хичээлдээ санал өгөх болно.

Тухайн хичээл дээр даргах

BLAW201 - Эрх зүйн үндэс (2 кр)

Хичээлийн мэдээлэл Хуваарь Журнал Санал асуулга өгсөн

Багшийн санал асуулгад оролцох

SPRT101 - Биеийн тамир (3 кр)

Тухайн хичээл дээр даргах

Тухайн улиралд судалж буй бүх хичээлийнхээ багшийн санал асуулгад оролцсоны дараа нүүр хуудасны Мэдээ хэсэг болон үндсэн цэсний Хичээлд бүртгүүлэх -> Санал хэсэгт дараагийн улиралд үзэх хичээлдээ санал өгөх эрх нээгдэнэ.

Хичээлд бүртгүүлэх

Санал

Баталгаажуулах

Мэдээ 6 сарын 26

Хичээлд бүртгүүлэх

МУИС, Зс-ийн хичээлд бүртгүүлэлт (Санал)

2014/6/26 13:2 - 2014/6/26 13:10 хооронд явагдана.

Энд дарж орно уу!

Санал өгөх хэсэгт таны сурч буй төлөвлөгөөний бүх хичээлүүд санал өгөх боломжтой, боломжгүй тайлбарын хамт гарч ирнэ. Тухайн хичээлийн урд ногоон таван хошуу байвал та тэр хичээл санал өгөх боломжтой.

Ногоон таван хошуун дээр дарахад дараах асуулт гарч ирэх бөгөөд санал өгөх бол **OK** товчин дээр үгүй бол **Cancel** товчин дээр дарна. Санал өгсөн хичээл дараах байдалтай харагдах бөгөөд саналыг цуцлахаар бол Цуцлах товчин дээр дарна.

★ Судалсан эсвэл судалж байгаа

★ Сонгох боломжтой

★ Судлах боломжгүй

**А. ЕРӨНХИЙ СҮҮРЬ ХИЧЭЭЛ**

**А1. ЗААВАЛ СУДЛАХ ХИЧЭЭЛ**

★	SPRT101	36ц	Биеийн тамир
★	HIST101	36ц	Монголын түүх
★	FNDP100	06ц	Гамшигаас хамгаалах менежментийн үндэс
★	PENG200	26ц	Мэргэжлийн англи хэл
★	ENGL100	26ц	Англи хэл I
★	ENGL100	26ц	Англи хэл II
<b>Цуцлах</b>	ENGL100	26ц	Англи хэл 3

Сонгосон багш:

### 3.2 Хичээлд бүртгүүлэлт баталгаажуулалт:

Бакалаврын Сургалтын Албанаас хичээлд бүртгүүлэлт (Баталгаажуулалт) нээсэн тохиолдолд оюутан та эрхээрээ нэвтрэн ороход дараах хэсэг гарч ирэх болно. **Энд дарж орно уу** гэсэн хэсэг дээр дарахад хичээл сонгох хэсэг гарч ирнэ.

Мэдээ 1 сарын 17

Хичээлд бүртгүүлэх  
МУИС, МТС-ийн хичээлд бүртгүүлэлт  
(Баталгаажуулах) 2014/1/16 15:50 - 2014/1/16 23:59 хооронд явагдана. **Энд дарж орно уу!**

**Хичээл сонгох хэсэг рүү хандах хэсэг**

### Үндсэн мэдээлэлтэй танилцах

Оюутан таны сургалтын төлөвлөгөөнд байгаа хичээлүүд доорх тэмдэглэгээний хамт гарч ирэх бөгөөд тус бүр утга илэрхийлнэ.

## Магистрант, докторант оюутны гарын авлага

- ✔ Баталгаажуулсан хичээл
- ★ Судлах боломжтой
- ★ Судлах боломжтой боловч хичээлийн хуваарь бэлэн биш
- ★ Судлах боломжтой боловч хичээлийн хуваарьт тавигдаагүй
- ★ Судалсан эсвэл судалж байгаа
- ★ Судлах боломжгүй
- ★ Судлах боломжгүй хичээл сонгосон
- ★ Хичээлд санал өгөөгүй, хичээл сонголтын үргэлжлэх зугаацаны 1/2-с хойш сонгох боломжтой.

**Тухайн хичээлүүдийн төлөв буюу тэмдэглэгээ. Эндээс цэнхэртэвэн хошуу буюу Судлах боломжтой боловч хичээлийн хуваарьт тавигдаагүй байвал Сургалтын Албандаа хандана уу!!!**

Оюутан таньд тус болохуйц мэдээллүүд дараах байдлаар харагдах болно.

### Үндсэн мэдээлэл

Нийт судалсан кредит: 54

**Нийт судалсан кредит**

### Туслах мэдээлэл

Максимум кредит: 21  
Нэг кредитийн төлбөр: 39900₮  
Суралцаж буй түвшин: 2

**Тухайн улиралд суралцах кредитийн дээд хязгаар кр-ийн төлбөр Суралцаж байгаа түвшин**

### Баталгаажгаагүй кредитийн мэдээлэл

Нийт сонгосон кредит: 0  
Кредитийн төлбөр: 0.00₮  
Суурь хураамж: 100000₮  
Нийт төлбөр: 100000.00₮

**Сонгосон кредитийн мэдээлэл болон төлбөл зохих төлбөрийн мэдээлэл**

### Баталгаажсан кредитийн мэдээлэл

Нийт сонгосон кредит: 0  
Кредитийн төлбөр: 0.00₮  
Суурь хураамж: 0₮  
Нийт төлбөр: 0.00₮  
Таны дансны үлдэгдэл: 0.00₮

**Баталгаажсан кредит болон төлбөр**

**СиСи дансны үлдэгдэл**

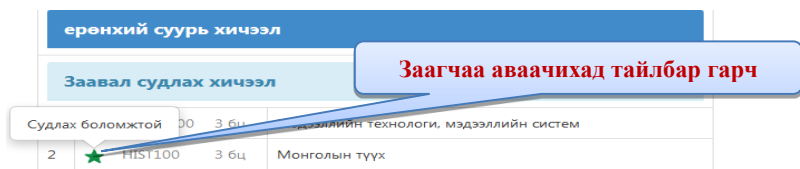
Таны суралцаж буй түвшин судалсан кредитээс хамаарна.

Судалсан кредит	Түвшин
0-30	1
31-60	2
61-90	3
90-с их	4

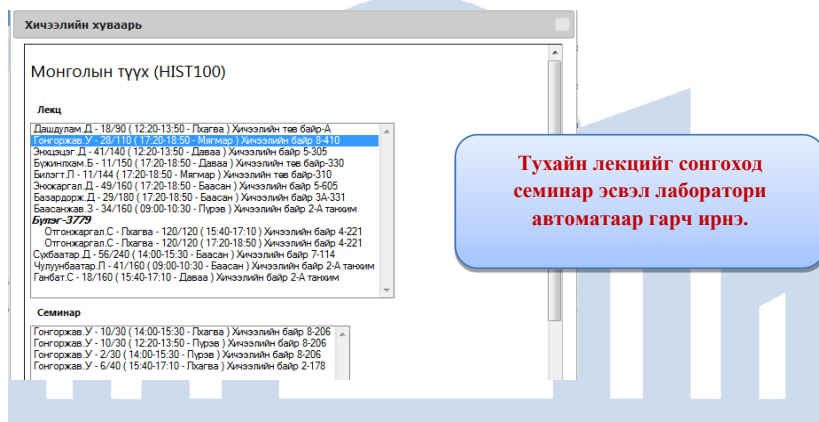
**Оюутан хэдэн кр цуглуулснаас хамаарч суралцаж буй түвшин тодорхойлогдоно.**

## Хуваарь сонгох

Үндсэн мэдээлэлтэй сайтар танилцсаны дараа өөрийн судлах хичээлийн хуваарийг зохионо. Сонгох боломжтой хичээлүүд дээр дурдсаны адил урдаа ногоон таван хошуутай харагдах бөгөөд хичээл бүрийн урд байгаа тэмдэглэгээн дээр заагчаа / хулгана / аваачихад тэмдэглэгээний тайлбар гарч ирнэ.



Сонгох боломжтой хичээл буюу ногоон таван хошуу дээр дарахад тухайн хичээлийн сонгох боломжтой хуваариуд гарч ирнэ.



Лекцийг сонгоход лаборатори эсвэл семинар автоматаар гарч ирэх / хэрвээ лекц байхгүй бол лаборатори эсвэл семинарыг сонгоно / ба хуваариудаа бүрэн сонгосны дараа Сонгох товчийг даран хуваариа сонгоно. Мөн семинарыг дарахад лаборатори гарч ирэх ч тохиолдол бий.

Амжилттай сонгосон хичээл хуваарийн хамт дараах байдлаар харагдах ба Цуцлах товчийг даран хуваарийг цуцалж болно.

ерөнхий суурь хичээл		
Заввал судлах хичээл		
1	★ COMPI00 3 6ц	Мэдээллийн технологи, мэдээллийн систем
2	★ HIST100 3 6ц	Монголын түүх

Семинар Гонгоржав.У (Цагва 14:00-15:30)  
Лекц Гонгоржав.У (Мягмар 17:20-18:50)

Цуцлах

## Хичээл баталгаажуулах

МУИС-ийн сургалтын систем нь банкны онлайн төлбөр тооцооны системтэй холбогдсон бөгөөд тус сургуулийн оюутнууд сургалтын төлбөрөө онлайн гүйлгээний эрхтэй, дотоодын картаар төлөх болно. Хичээл сонголтыг баталгаажуулсанаар та тухайн хичээлд албан ёсоор бүртгэгдэх ба баталгаажуулахын тулд тухайн улиралд судлах кредитийн төлбөр болон суурь хураамж заавал төлөх болно.



Хичээл баталгаажуулсаны дараа хичээлийг цуцлах бол нэмэлт төлбөр төлөх болохыг анхааран **сонголтоо хариуцлагатай хийгээрэй.**

## Баталгаажуулах

Баталгаажуулалт нь банкны системтэй холбогдсон бөгөөд багцын төлбөрийг онлайн хэлбэрээр төлөх болно.

Сонгосон кредит болон төлбөрийн мэдээлэл	
Нийт кредит:	2.00
Нэг кредитийн төлбөр:	47900.00
Нийт кредитийн төлбөр:	95800.00
Суурь хураамж:	100000
Хоцорсон бүртгэлийн төлбөр:	0
Төлбөл зохих:	195800.00
Дансны үлдэгдэл:	0.00

Төлбөр төлснөөр таны сонгосон хичээлүүд баталгаажих болно.

Хаан банкаар      Голомт банкаар

МУИС-ийн оюутан хичээл сонголт хийсний дараа сонгосон кредит цаг болон суурь хураамжийг нэхэмжилсэн хуудас банкны системд очих бөгөөд төлбөрөө төлөхдөө тухайн банкны гүйлгээний эрхтэй карт хэрэглэнэ.

Таны SISI-гийн дансанд байрлах илүү болон дутуу төлөлт одоогийн хичээл сонголтын төлбөрт тооцогдоно. (Жишээ нь: Таны дансанд 200'000 төгрөгний илүү төлөлт байгаа бөгөөд та 500'000 төгрөгний хичээл сонгож байгаа тохиолдолд та 300'000 төгрөг төлнө. Эсвэл та 200'000 төгрөгний дутуу төлөлттэй бол та 700'000 төгрөг төлнө.) SISI дэх дансны үлдэгдлийг баталгаажсан кредитийн мэдээлэл хэсгээс харна уу.

## Баталгаажсан кредитийн мэдээлэл

Нийт сонгосон кредит: 0  
Кредитийн төлбөр: 0.00₮  
Суурь хураамж: 0₮  
Нийт төлбөр: 0.00₮  
Таны дансны үлдэгдэл: -200'000.00₮

**Баталгаажуулалтын төлбөрийн хэсэг нь банкны системтэй хамтарч ажилдаг учир гүйлгээ хийх картны мэдээллийг тухайн банк хариуцна.**

### 4. ЦАХИМ ЖУРНАЛ

Цахим журнал нь багшийн бүртгэсэн ирцийн мэдээлэл болон агшийн өгсөн даалгаврыг харах, буцаан даалгавраа илгээх, багшийн өгсөн үнэлгээг харах гэх мэт боломжуудтай. Та оюутны цахим журналыг хэрэглэхдээ системийн нүүр хуудсанд байрлах тухайн улиралд судалж буй хичээл дээр даран гарч ирэх хэсгээс Журнал хэсгийг сонгоно.

#### Судалж буй хичээлүүд

CSSW223 - Объект хандлагат програмчлал (3 кр)

HIST100 - Монголын түүх (3 кр)

ITCM351 - Телехолбооны үндэс (3 кр)

ELEC211 - Электрон элемент ба хэлхээ (4 кр)

ELEC112 - Цахилгаан хэлхээ (3 кр)

COMP223 - Микропроцессор (3 кр)

Хичээлийн мэдээлэл

Хуваарь

Журнал

Санал асуулга эхлээгүй

## 4.1 Ирц бүртгэл

Цахим журналын багшийн өгсөн даалгаврын мэдээллийг харахын тулд Журнал хэсгийн гарч ирэх талбараас Даалгавар хэсгийг сонгох ба энд багшийн өгсөн бүх даалгавруудын мэдээлэл, таны авсан онооны хамт хүснэгт хэлбэрээр харагдана. Мөн тухайн даалгаврын харгалзах Дэлгэрэнгүй товчин дээр дарснаар даалгаврын дэлгэрэнгүй мэдээллийг харах боломжтой.

Даалгавар						Ирц бүртгэл	
№	Даалгаврын нэр	Төрөл	Оноо	Эхлэх өдөр	Дуусах хугацаа	Авсан оноо	Дэлгэрэнгүй
1	Lab1	Лаборатори	3	2014/2/20	2014/2/27	3	Дэлгэрэнгүй
2	Lab2	Лаборатори	3	2014/2/24	2014/3/3	3	Дэлгэрэнгүй
3	Lab3	Лаборатори	3	2014/2/27	2014/3/6	3	Дэлгэрэнгүй
4	LAB5	Лаборатори	3	2014/3/20	2014/3/27	3	Дэлгэрэнгүй

## 4.2 Даалгавар

Цахим журналын багшийн өгсөн даалгаврын мэдээллийг харахын тулд Журнал хэсгийн гарч ирэх талбараас Даалгавар хэсгийг сонгох ба энд багшийн өгсөн бүх даалгавруудын мэдээлэл, таны авсан онооны хамт хүснэгт хэлбэрээр харагдана. Мөн тухайн даалгаврын харгалзах Дэлгэрэнгүй товчин дээр дарснаар даалгаврын дэлгэрэнгүй мэдээллийг харах боломжтой.

Даалгавар						Ирц бүртгэл	
№	Даалгаврын нэр	Төрөл	Оноо	Эхлэх өдөр	Дуусах хугацаа	Авсан оноо	Дэлгэрэнгүй
1	Lab1	Лаборатори	3	2014/2/20	2014/2/27	3	Дэлгэрэнгүй
2	Lab2	Лаборатори	3	2014/2/24	2014/3/3	3	Дэлгэрэнгүй
3	Lab3	Лаборатори	3	2014/2/27	2014/3/6	3	Дэлгэрэнгүй
4	LAB5	Лаборатори	3	2014/3/20	2014/3/27	3	Дэлгэрэнгүй

Дэлгэрэнгүй товчин дээр дарснаар тухайн даалгаврын дэлгэрэнгүй мэдээлэл гарч ирэхээс гадна тухайн даалгавар нь оюутнаас файл хүлээж авах даалгавар бол оюутан та энэ хэсэгт даалгавраа илгээх болно.



Даалгаврын мэдээлэл

Даалгаврын нэр: Лекцүүд

Гүйцэтгэх хугацаа: Эхлэх өдөр :2014.6.17- Дуусах өдөр:2014.6.25

Даалгаврын оноо: 0

Лекцийн материал  
Татах линк: <http://share.gogo.mn/n0JEbsqX8P85731400463677>

Та даалгавраа илгээхийг хүсвэл файлуудаа "Browse..." товчийг дарж сонгоод " илгээх" товчийг дарж илгээнэ үү. Нэгэнт илгээсэн үед дахин илгээх боломжгүй тул файлаа зөв сонгож илгээнэ үү.

Choose File No file chosen  
Choose File No file chosen  
Choose File No file chosen

Даалгавар илгээх

Хаах

## 5. ТӨГСӨХ ХҮСЭЛТ ГАРГАХ

Оюутан та бакалаврын сургалтын журмын дагуу тодорхой шаардлагыг хангасан тохиолдолд системээр өөрийн төгсөх хүсэлтийг гаргана. Төгсөх хүсэлт гаргахын тулд үндсэн цэсний Төгсөх хүсэлтцэсийг сонгоно. Энэ хэсэгт таны төгсөх хүсэлт гаргахад шаардлагатай мэдээллүүд байх бөгөөд доод хэсэгт байрлах Төгсөх хүсэлт гаргахтовчин дээр дарахад төгсөх хүсэлт илгээгдэх болно.

Төгсөх хүсэлт



Төгсөх хүсэлт гаргах

## **ХИЧЭЭЛД БҮРТГҮҮЛЭХ, БАТАЛГААЖУУЛАХ**

Хичээлд бүртгүүлэх үйл ажиллагаа нь хичээлд санал өгөх, баталгаажуулалт гэсэн хоёр үе шаттай, цахим хэлбэрээр явагдана.

Магистрын хөтөлбөрийн хувьд улиралд дунджаар 10 багц цагийн хичээл судлах нь зохимжтой бөгөөд судалбал зохих багц цагийн дээд хэмжээ 12 (ХЗС бол 13) байна. Докторын хөтөлбөрийн хувьд улиралд дунджаар 10 (эчнээ бол 6) багц цагийн хичээл судлах нь зохимжтой бөгөөд судалбал зохих багц цагийн дээд хэмжээ 15 (ХЗС бол 13) байна.

Суралцагч хичээлийн хуваарийг үндэслэн тухайн улирал эхлэхээс өмнөх долоо хоногт (0 долоо хоног) хичээлд бүртгүүлэх ба 24 цагийн дотор бүртгүүлсэн хичээлийн багц цагийн төлбөр, тухайн улирлын суурь үйлчилгээний төлбөрийг цахим хэлбэрээр төлж, баталгаажуулна. Суралцагч баталгаажуулсан хичээлийг хичээлд бүртгүүлэн, баталгаажуулах хугацаанд өөрөө цуцалж болно.

Магистр, докторын эрдэм шинжилгээний ажил, магистрын судалгааны ажил, докторын диссертацийг төгсөх улиралдаа сургалтын мэдээллийн системээр сонгон баталгаажуулна.

Хүндэтгэн үзэх шалтгаанаар заасан хугацаанд хичээлдээ бүртгүүлж амжаагүй суралцагч тухайн улирлын эхний 7 хоногт багтан бүртгүүлэх боломжтой хичээлд бүртгэлийн хураамж төлж бүртгүүлнэ. Бүртгэлийн хураамж нь тухайн хичээлийн 1 багц цагийн төлбөртэй дүйцэхүйц байна.

Улирлын хичээл эхэлснээс хойш, сургалтын төлөвлөгөөн дэх тухайн хичээлийн цагийн 30 хувь өнгөрөөгүй байхад баталгаажуулсан хичээлээ цуцлах тохиолдолд хичээлийн багц цагийн төлбөрийн 70 хувийг дараагийн улиралд бүртгүүлэх хичээлийн багц цагийн төлбөрт шилжүүлнэ. Хичээлийн цагийн 30-аас дээш хувь өнгөрсөн бол багц цагийн төлбөрийг буцааж олгохгүй. Аль ч тохиолдолд тухайн улирлын суурь үйлчилгээний төлбөрийг буцааж олгохгүй.

## **СУРАЛЦАГЧИЙН МЭДЛЭГ, ЧАДВАРЫН ҮНЭЛГЭЭ**

Хичээлээр эзэмшсэн суралцагчийн мэдлэг, чадварыг үнэлэхдээ тэдний бие даан суралцах үйл ажиллагааг хөхүүлэн дэмжих, хөгжүүлэх, оюутны сурах, багшийн сургах хариуцлагыг өндөржүүлэх зарчмыг удирдлага болгох бөгөөд үнэлгээ шинжлэх ухааны үндэстэй, бодитой, шударга, ил тод байна. Суралцагчийн эзэмшсэн мэдлэг, чадварыг үнэлж дүгнэх гол хэлбэр нь шалгалт байна.

Суралцагчийн сурлагын чанарыг улирал бүрийн, мөн нийт суралцсан хугацааны голч оноо болон голч дүнгээр тодорхойлно. Голч оноо, голч дүнг бодоходоо багц цаг бүхий хичээл бүрээр оюутны авсан оноо/дүнг харгалзах багц цагаар нь үржүүлж, тэдгээрийн нийлбэрийг багц цагийн нийлбэрт хувааж (арифметикийн жинлэсэн дундаж), таслалаас хойш нэг орны нарийвчлалтай бодож гаргана.

Хичээлд 60 ба түүнээс дээш оноо авсан суралцагчийг уг хичээлийн агуулгыг судалж, багц цагийг биелүүлсэн гэж үзнэ. Харин 60-аас бага оноо авсан суралцагчийг “хангалтгүй” суралцсан буюу тухайн хичээлийн багц цагийг биелүүлээгүй гэж үзнэ. Мөн багц цаг тооцохгүй хичээлийн шалгалтыг авахдаа шалгалтын адил 100 оноогоор үнэлнэ. Суралцагчийн авсан оноо нь 60 ба түүнээс дээш бол “тооцов”, 60-аас доош бол “үл тооцов” гэж дүгнэх бөгөөд үнэлгээг харгалзан “S”, “U” гэж бичнэ.

Хувьчилсан оноо, үсгээр илтгэсэн дүн ба тоогоор илтгэсэн дүнгийн хоорондын холбоо дараах хэлбэртэй байна. Үүнд:

<b>Хувьчилсан оноо</b>	<b>Үсгээр илтгэсэн дүн</b>	<b>Тоогоор илтгэсэн дүн</b>
95-100	A	4.0
90-94	A-	3.6
85-89	B	3.1
80-84	B-	2.7
75-79	C	2.3
70-74	C-	1.9
65-69	D	1.4
60-64	D-	1.0
0-59	F	0

Суралцагчийг үнэлэхдээ тоо болон үсгээр илтгэсэн дүнг хэрэглэхээс гадна I, E, NC, CR, R, W, NA, NR, S, U гэсэн нэмэлт тэмдэглэгээг хэрэглэнэ. Эдгээр тэмдэглэгээ нь суралцагчийн голч дүн буурах шалтгааныг тогтоох, суралцагч голч дүнгээ хянах, дүнгээ ахиулах боломж олгох, бусад сургуулийн багц цагийг шилжүүлэн тооцох зэрэгт хэрэглэгдэнэ.

I	(Incomplete) Хүндэтгэн үзэх шалтгаанаар явцын үнэлгээ (реферат, даалгавар, дадлагын ажил дутуу, явцын шалгалтанд орж чадаагүй гэх мэт) дутуу боловч шалгалтын хугацаанд нөхөн гүйцэтгэж, шалгуулах нөхцөлтэйгээр хэрэглэнэ.
E	(Examine incomplete by student) Хүндэтгэн үзэх шалтгаанаар улирлын шалгалтанд ороогүй бол багш (эсвэл сургалтын албаны эрхлэгч) энэ тэмдэглэгээг бичнэ.
NC	(No Credit) Багц цаг тооцохгүй бөгөөд уг хичээлийг суралцагч судалсан гэсэн тэмдэглэгээ. Кредит тооцуулахгүйгээр хичээл судлах зөвшөөрөл авч амжилттай судалсан тохиолдолд тавигдах тэмдэглэгээ юм.

CR	(Credit granted) Өөр сургуулийн багц цагийг шилжүүлэн тооцох үед энэ тэмдэглэгээг хийх ба дипломын хавсралтан дээр энэ хэвээрээ бичигдэнэ.
R	(Repeat) Тухайн хичээлийг амжилттай судалсан ч тодорхой шаардлагаар дахин судлах хүсэлт гаргасан бол суралцагчийн өмнөх үнэлгээний үсгээр илтгэсэн дүнг R болгож, дахин судлах боломжоор хангана.
W	(Withdraw) Хэрэв суралцагч хичээлийг цаашид судлах боломжгүй эсвэл хангалтгүй судалсан бол улирлын шалгалтаас 7 хоногийн өмнө өөрийн саналаар уг тэмдэглэгээг багшид хүсэлт гаргаж хийлгэнэ. Суралцагч чөлөө авсан, хасагдсан, гарсан тохиолдолд дүгнэгдээгүй хичээлийн дүнг системээс тавина. Дараа нь тус хичээлийг шинээр үзэх хичээлийн адил бүртгүүлж судална.
NA	(grade Not yet Available) Одоогоор дүгнэгдээгүй буюу судалж байгаа хичээлийн тэмдэглэгээ.
NR	(No grade Reported) Багш эцсийн үнэлгээгээ үнэлгээ тавих хугацааны дотор тавьж, системд оруулаагүй тохиолдолд мэдээллийн системээс автоматаар тавьсан тэмдэглэгээ.
S	(Satisfactory) “Тооцов” тэмдэглэгээ.
U	(Unsatisfactory) “Үл тооцов” тэмдэглэгээ.

Явцын болон улирлын шалгалтыг 1 удаа тус тус авч шалгагч багш дүнгээ шалгалт авсан өдрөөс хойш ажлын 5 хоногийн дотор мэдээллийн системд оруулах үүрэгтэй.

Хүндэтгэх шалтгаангүйгээр улирлын шалгалтанд ирээгүй суралцагчид “F” буюу “хангалтгүй” үнэлгээ тавина. Харин хүндэтгэн үзэх шалтгаанаар ирээгүй бол нотлох бичиг баримтыг үндэслэн “E”, “I” тэмдэглэгээг хийх ба суралцагч дараагийн улирлын эхний 1 сард багтаан шалгуулахгүй бол сургалтын албанаас F дүн тавина.

Нэмэлт тэмдэглэгээ тавигдсан хичээлийн багц цагийг улирлын болон нийт голч оноо, голч дүнг бодоход хэрэглэхгүй.

Магистрын хөтөлбөрийн хувьд мэргэжлийн гадаад хэлний

хичээлийн агуулгын шаардлагыг хангасан мэдлэгтэй суралцагч нь тухайн чиглэлээр шалгалт өгч дүйцүүлэн тооцуулж болно.

Магистр, докторын эрдэм шинжилгээний ажлын багц цагийг тооцох комиссыг бүрэлдэхүүн сургуулийн тэнхмийн эрхлэгч, тэнхимгүй бүтцийн хувьд хөтөлбөрийн удирдагчийн саналыг үндэслэн бүрэлдэхүүн сургуулийн захирлын тушаалаар баталгаажуулж эрдэм шинжилгээний ажил, магистрын ажил, докторын диссертацийн дүнг сургалтын мэдээллийн системд тэнхмийн эрхлэгчид оноож үнэлгээг оруулна.

### **Дахин судлах хичээлийн үнэлгээ**

Заавал судлах хичээлийг судалж, амжилтгүй дүн авсан, мөн “R”, “W”, “U”, “NR” үнэлгээний тэмдэглэгээтэй суралцагч тухайн хичээлийн багц цагийг биелүүлэхийн тулд дахин судална.

Суралцагч хичээлийг судалж, амжилттай үнэлгээ авсан ч тухайн хичээлээр эзэмшсэн мэдлэг, чадвар, үнэлгээгээ ахиулах зорилгоор дахин судалж болно. Суралцах хугацаанд дахин судлах хичээлийн тоо 3 хүртэл байна.

Суралцагч судалж, дүгнэгдсэн хичээлээ дахин судлах тохиолдолд, сургалтын албанд хүсэлтээ гаргаж, сургалтын мэдээллийн системд өмнөх үнэлгээг “R” болгож тэмдэглүүлнэ. “R” үнэлгээ тавиулсан тохиолдолд өмнөх дүнг хүчингүй болгох бөгөөд буцаах боломжгүй.

### **СУРАЛЦАГЧ ЧӨЛӨӨ АВАХ**

Суралцагч хүндэтгэн үзэх шалтгаанаар 21 хоногоос богино хугацаагаар чөлөө авах бол багшийн зөвшөөрлийг үндэслэн сургалтын алба шийдвэрлэх ба 3 долоо хоногоос дээш хугацаагаар хичээлд сууж чадахгүйд хүрвэл, сургалтын албанд улирлын чөлөө авах тухай хүсэлтээ бичгээр гаргаж сургалтын мэдээллийн системд суралцагчийн төлвийг сургалтын алба өөрчилж сонгосон хичээлийг цуцална.

Нэг удаагийн чөлөөний хугацаа 2 хүртэл улирал байж болно. Суралцагчийн суралцах хугацаанд олгох чөлөөний нийт хугацаа 2 жилээс хэтрэхгүй байна.

Улирлын чөлөө авах тохиолдолд тухайн улирлын суурь үйлчилгээний төлбөрийг буцааж олгохгүй ба чөлөө авсан, идэвхгүй төлөвт байгаа суралцагчид улирал бүр суурь үйлчилгээний төлбөрийг төлнө.

### **СУРАЛЦАГЧ ҮРГЭЛЖЛҮҮЛЭН СУРАЛЦАХ**

Чөлөөний хугацаа дууссан суралцагч улирлын хичээл эхлэхээс 7-гоос доошгүй хоногийн өмнө үргэлжлүүлэн суралцах өргөдлөө сургалтын албанд өгч шаардлагатай төлбөрийг төлсний үндсэн дээр бүрэлдэхүүн сургуулийн захирлын тушаалаар үргэлжлүүлэн суралцах эрх нээгдэж сургалтын мэдээллийн системд сургалтын алба суралцагчийн төлвийг өөрчлөнө.

Улирлын чөлөөг дуусгаад ирсэн болон бусад шалтгаанаар

сургалтын хугацаа хойшлон суралцаж байгаа суралцагч сургалтын төлөвлөгөөний өөрчлөлтөөс болж хичээл, хөтөлбөрийн түвшин, шалгалтын зөрүү гарвал үргэлжлүүлэн суралцах болсон шалтгаан, өмнө нь авч байсан дүнг харгалзахгүйгээр нөхөн үзэх хичээл, өгөх шалгалтыг сургалтын алба, тэнхмийн эрхлэгч/хөтөлбөрийн удирдагч нар хамтран тогтооно.

Хоёр улирал дараалан идэвхгүй төлөвт байгаа суралцагч сургалтын албанд үргэлжлүүлэн идэвхтэй төлөвт суралцах хүсэлт гаргах ба идэвхгүй суралцсан хугацааны суурь үйлчилгээний төлбөрийг нөхөн төлнө.

### **СУРГУУЛИАС ЧӨЛӨӨЛӨГДӨХ**

Суралцагч сургуулиас чөлөөлөгдөх тухай хүсэлтийг сургалтын албанд гаргасан тохиолдолд сургуулиас бүрмөсөн чөлөөлөх МУИС-ийн захирлын тушаал гарна.

Суралцагчийг дараах шалтгаанаар бүрэлдэхүүн сургуулийн захиргааны зөвлөлийн шийдвэрээр МУИС-ийн захирлын тушаалаар сургуулиас хасна. Үүнд:

- Чөлөөний хугацаа дуусаад хичээлд бүртгүүлээгүй, эсвэл чөлөөг сунгах хүсэлт гаргаагүй,
- 4 улирал сургалт, судалгааны ажилд оролцоогүй,
- Суралцах үлдсэн хугацаанд нийт багц цагийг амжилттай цуглуулах боломжгүй болсон,
- Эзэмшсэн мэдлэг, чадвараа үнэлүүлэхдээ хуурч мэхлэх, дүнгийн тодорхойлолтыг хуурамчаар үйлдэх зэрэг зөрчил гаргасан,
- Гэмт хэрэг, ёс суртахууны ноцтой зөрчил гаргасан нь хууль, хяналтын байгууллагаар тогтоогдсон.

Суралцагч сургуулиас хасагдах тохиолдолд өөрт нь албан ёсоор мэдэгдэх ба ямарч төлбөрийг буцааж олгохгүй. Сургуулиас хасагдах нөхцөл бүрдсэн бөгөөд холбоо барих боломжгүй тохиолдолд сургуулиас хасна.

### **ТӨГСӨГЧДӨД ТАВИХ ШААРДЛАГА, ХҮСЭЛТ ГАРГАХ**

Магистрын ажлын хамгаалалтын өмнөх хэлэлцүүлгийг тэнхмийн эрдэм шинжилгээний өргөтгөсөн семинарт хийнэ. Өргөтгөсөн семинараас дүгнэлт гаргаж, хуралдааны протоколын хамт бүрэлдэхүүн сургуулийн сургалтын албанд хүргүүлнэ. Семинарын товыг нийтэд зарлаж, нээлттэй хийж магистрын ажлыг магистрын зэрэг хамгаалуулах зөвлөлд хамгаална.

Магистрын сургалтын төлөвлөгөөн дэх хичээлийг бүрэн судалж, сургууль/салбар, тэнхмээс холбогдох дүрэм, журмын хүрээнд тавьсан тусгай шаардлагуудыг биелүүлсэн, мэргэжлийн магистрын хувьд 32, судалгааны магистрын хувьд 30-аас доошгүй багц цуглуулсан суралцагчийг дээд боловсролын магистрын зэргээр төгсгөнө.

Докторант сургалтын төлөвлөгөөг бүрэн биелүүлж, докторын зэрэг

горилсон диссертацийн ажлаа тэнхим, бүрэлдэхүүн сургууль/салбар, мэргэжлийн эрдэмтэдийн өргөтгөсөн семинарт урьдчилан хэлэлцүүлсэн тухай дүгнэлт гарган докторын зэрэг хамгаалуулах зөвлөлд уламжилна. Семинарын товыг нийтэд зарлаж, нээлттэй хийнэ. Семинараас диссертацид мэргэжлийн дүгнэлт хийж, хуралдааны протокол гаргах ба энэ нь докторын зэрэг хамгаалуулах зөвлөлд МУИС-иас гаргаж өгөх дүгнэлтийн нэг үндэслэл болно.

Докторын диссертацийг монгол хэлээр бичнэ. Диссертацийн тухай товч танилцуулгыг англи хэлээр 3 хуудаст багтаан бичиж, диссертацийн эцэст хавсаргана. Горилогчийн хүсэлт, докторын зэрэг хамгаалуулах зөвлөлийн бүрэлдэхүүн дийлэнх олонхийн зөвшөөрснөөр диссертацийн ажлыг англи хэлээр бичүүлж, хамгаалалтыг англи хэлээр явуулж болно. Энэ тохиолдолд диссертацийн тухай товч танилцуулгыг монгол хэлээр бичнэ.

Бакалаврын судалгааны ажил, магистрын судалгааны ажил, докторын диссертацийг захирлын тушаалаар батлагдсан загварын дагуу бичиж, хэвлүүлнэ.

Докторын сургалтын төлөвлөгөөн дэх хичээлийг бүрэн судалж, сургууль/салбар, тэнхимээс холбогдох дүрэм, журмын хүрээнд тавьсан тусгай шаардлагуудыг биелүүлсэн, 60-аас доошгүй багц цуглуулсан, докторын диссертация амжилттай хамгаалсан суралцагчийг дээд боловсролын докторын зэргээр төгсгөнө.

Магистр, докторын зэрэг горилогчийн суралцсан хугацааны голч дүн 2.3 ба түүнээс их байна.

Төгсөгч нь сургалтын төлбөрийн болон бусад тооцоогүй байна.

### **Төгсөх хүсэлт гаргах**

Төгсөлт жилд хоёр удаа хавар, намрын улиралд явагдах ба төгсөгчид тавих шаардлагыг бүрэн биелүүлэх боломжтой суралцагч төгсөх хүсэлтээ сургалтын мэдээллийн системээр дамжуулан төгсөх улирлын 6-10 дугаар долоо хоногт багтааж сургалтын албанд гаргана.

Хүндэтгэн үзэх шалтгаанаар хүсэлт гаргах хугацаанаас хоцорсон суралцагчийн төгсөх тухай асуудлыг сургалтын албаны саналыг үндэслэн төгсөлтийн салбар комисс шийдвэрлэж төгсөх боломжтой гэдгийг нь төгсөлтийн үйл явц, ёслолын үйл ажиллагааны талаарх мэдээллийн хамт, эсвэл төгсөхөд дутуу хангагдсан байгаа шаардлагуудын талаар суралцагчид мэдэгдэнэ.

Суралцагч төгсөх хүсэлт гаргасан улиралдаа төгсөж чадаагүй бол төгсөх тухай хүсэлтийг дараагийн улиралд дахин гаргаж болно.

### **Төгсөлтийн бичиг баримт**

Амжилттай сурч, дээд боловсролын бакалавр, магистр, докторын зэргийн болзол хангасан суралцагчийн төгсөлтийн салбар комиссын

шийдвэрийг үндэслэн, МУИС-ийн захирлын тушаалаар төгсгөн, мэргэжил, боловсролын зэрэг, түүнийг гэрчлэх төгсөлтийн баримт бичиг болох диплом, энгэрийн тэмдэг олгоно.

Магистр, докторын зэргийн диплом нь МУИС-ийн удирдах зөвлөлийн дарга, МУИС-ийн захирал, хамгаалуулах зөвлөлийн дарга, төгсөлтийн дараах сургуулийн захирлын гарын үсэг, МУИС-ийн тамга тэмдгээр баталгаажих ба (мэргэжлийн магистрын хувьд хамгаалуулах зөвлөлөөр орохгүй тул даргын гарын үсэг шаарлагагүй) дугаар, бүртгэлийн дугаартай байна.

Диплом хавсралттай байх ба хавсралтанд эзэмшсэн үндсэн болон хавсарга мэргэжил, гүнзгийрэн судалсан чиглэл, суралцах хугацаанд амжилттай судалсан хичээлүүд, тэдгээрийн багц цаг, голч дүн ба оноог бичихээс гадна эрх бүхий байгууллагаас гаргасан шийдвэрт нийцүүлэн бусад бичиглэлийг хийж болно. Хавсралтыг МУИС-ийн сургалтын нэгдсэн албаны дарга болон сургалтын албаны эрхлэгчийн гарын үсэг, тамга/тэмдгээр баталгаажуулна.

Магистрант, докторант сургалтын багц цагаа хугацаандаа цуглуулсан боловч магистрын ажил, диссертаци бичих багц цагаа биелүүлж амжаагүй бол МУИС-ийн магистр/докторын сургалт дүүргэсэн тухай захирлын тушаал гаргаж, гэрчилгээ олгоно. Магистрант оюутны сургалтын багц цаг энэхүү гэрчилгээг авснаас хойш 3 жил, докторант оюутны сургалтын багц цаг энэхүү гэрчилгээг авснаас хойш 5 жил хүчинтэй байх ба энэ хугацаанд эрдэм шинжилгээний багц цагаа гүйцээн магистрын ажил, докторын диссертаци бичиж хамгаалах эрхтэй байна.

Магистрын ажил, докторын диссертацийг үндэсний номын сан, мэдээллийн технологийн үндэсний парк, сургуулийн номын санд хүлээлгэн өгнө.

Төгсөлтийн баримт бичгийг үрэгдүүлсэн тохиолдолд архивын материалыг үндэслэн зөвхөн дипломыг нөхөн олгох бөгөөд үүнийг тусгай журмаар зохицуулна. Харин комиссын буруутай үйл ажиллагааны улмаас диплом дахин олгох асуудлыг тухайн үед мөрдөгдөж буй дүрэм, журамд нийцүүлэн төгсөлтийн хугацаанд шийдвэрлэнэ.

## **СУРГУУЛИАС ОЛГОХ АЛБАН БИЧИГ БАРИМТ, ЛАВЛАГАА**

МУИС-ийн бүрэлдэхүүн сургуульд суралцагчаар элсүүлэх тухай захирлын тушаал гарсны дараа элссэн суралцагчдад суралцагчийн үнэмлэхийг үнэ төлбөргүй олгоно. Үнэмлэхээ гэсэн, үрэгдүүлсэн, хулгайд алдсан тохиолдолд зохих төлбөрийг төлж нөхөн авч болно.

Амжилттай сурч, дээд боловсролын бакалавр, магистр, докторын зэргийн болзол хангасан суралцагчийг төгсөхөд тухайн боловсролын зэрэг, түүнийг гэрчлэх баримт бичиг, энгэрийн тэмдэг олгоно. Дипломын хавсралт дахь дүнгийн жагсаалтад суралцагчийн хангалтгүй судалсан хичээлийн дүнг оруулахгүй.



МУИС-ийн суралцагч мөн болох тухай, суралцаж байх үеийн дүнгийн албан ёсны тодорхойлолтыг суралцагчийн үнэмлэх, Си Си мэдээллийн системд нэвтрэх нууц үгээ ашиглан Түргэн үйлчилгээний цэгийн /ТҮЦ/ машинаас монгол, англи хэлээр үнэт цаасан дээр авч болно. Суралцагчийн болон дүнгийн тодорхойлолтыг тухайн хичээлийн жилд тус бүр 2 удаа үнэ төлбөргүй авах ба үүнээс дээш тоогоор авах тохиолдолд тухай бүр 500 төгрөгийн хураамж төлнө. Уг тодорхойлолт нь тухайн улиралдаа хүчинтэй.

Дүнгийн албан бус тодорхойлолтыг суралцагч Си Си мэдээллийн системээс төлбөргүй авч болно.

Суралцагчийн лавлагаа, тодорхойлолтын загварыг сургалтын нэгдсэн албанаас батлах бөгөөд дараах хугацаанд олгоно.

<b>Бичиг баримтын нэр, төрөл</b>	<b>Олгох алба</b>	<b>Хугацаа</b>
МУИС-ийн суралцагч мөн болох тухай, дүнгийн албан ёсны тодорхойлолт	Сургалтын алба	Ажлын 1 хоногт
	ТҮЦ машин	Тухай бүр
Суралцаж байсан үеийн дүнгийн албан ёсны тодорхойлолт	Сургалтын алба	Ажлын 3 хоногт
Төгссөн тухай тодорхойлолт, дипломын хавсралт дахь дүнгийн албан ёсны магадлагаа	Сургалтын нэгдсэн алба	Англи хэл дээр бол ажлын 3, монгол хэл дээр бол ажлын 1 хоногт
Суралцагчийн үнэмлэх хаяж гээгдүүлсэн тохиолдолд нөхөн авах	Сургалтын нэгдсэн алба	Ажлын 5 хоногт
Диплом нөхөн олгох	Сургалтын нэгдсэн алба	Ажлын 10 хоногт

Албан ёсны бүх бичиг баримтыг олгохдоо зохих хэмжээний хураамж авна

<b>№</b>	<b>Төлбөр хураамжийн нэр</b>	<b>Мөнгөн дүн</b>
1.	Элсэлтийн бүртгэлийн хураамж	
	а/ Гадаад оюутан	
	б/ Бакалаврын бүртгэлийн хураамж	
	в/ Бакалаврын ур чадварын шалгалтын хураамж	
	г/ Бакалаврын бүртгэлийн хураамж / орой, эчнээ/	10000
	д/ Магистрант, докторантын бүртгэлийн	25000

Магистрант, докторант оюутны гарын авлага

2.	Бакалаврын түвшинд суралцах эрхийн бичиг буцаалтын төлбөр	Нэг багц цагийн төлбөр
3.	Хичээл сонголтоос хожимдсон бүртгэлийн хураамж	Нэг багц цагийн төлбөр
4.	Оюутны үнэмлэхний үнэ /давтан/	5000
5.	Оюутны болон дүнгийн албан тодорхойлолт олгох үйлчилгээний төлбөр /давтан/	500
6.	Дүнгийн гомдол барагдуулах үйлчилгээний төлбөр	Нэг багц цагийн төлбөр 1/3
7.	Дахин судлах хичээлийн багц цагийн төлбөр	Тухайн хичээлийн жилийн нэг багц цагийн төлбөр
8.	Дипломын орчуулга, тодорхойлолт /англи хэлээр/	18000
9.	Дипломын хавсралтын орчуулга /англи хэлээр/	20000
10.	Диплом, дипломын хавсралтын орчуулга, тодорхойлолт /давтан/	15000
11.	Диплом нөхөн олгох	90000
12.	Дипломын хавсралт нөхөн олгох	50000
13.	Диплом, дипломын хавсралт шинээр олгох	Тухайн жилийн худалдан авалтын үнээр
14.	Энгэрийн тэмдэг	
15.	Төгсөлтийн ёслолын хувцас ашиглалтын төлбөр	5000
16.	Шилжилтийн төлбөр	Тухайн сургуулийн нэг кредитийн төлбөр
17.	Лавлагаа, тодорхойлолт	5000

## **ОЮУТНЫ ХҮСЭЛТ, САНАЛ ГОМДЛЫГ ХҮЛЭЭН АВАХ, БАРАГДУУЛАХ**

Оюутан та сургалт болон бусад үйл ажиллагаатай холбоотой зарлал, зөвлөмж мэдээ, мэдээллийг веб сайт (<http://news.num.edu.mn>), facebook хуудас (МУИС), мобайл аппликашн болон өөрийн суралцаж буй бүрэлдэхүүний сургуулийн зааварлагч нараас авч болно.

Хичээл сонголт, дүнтэй холбоотой асуудлаар хандах бол Сургалтын албаны тухайн асуудлыг хариуцсан мэргэжилтнээс тодруулна. Таны хүсэлт, санал гомдлын хариу МУИС-ийн төв удирдлага эсвэл Сургалтын нэгдсэн албанаас гарах шаардлагатай бол таны сурч буй сургуулийн сургалтын алба уг асуудлыг дамжуулж хариуг авч оюутанд мэдэгдэнэ.

- ❖ **“R” үнэлгээний хүсэлт гаргах** (хичээл дахин судлах) маягт /Суралцагч судалж, дүгнэгдсэн хичээлээдахин судлах тохиолдолд, сургалтын албанд хүсэлтээ гаргаж, сургалтын мэдээллийн системд өмнөх үнэлгээг “R” болгож тэмдэглүүлнэ. “R” үнэлгээ тавиулсан тохиолдолд өмнөх дүнг хүчингүй болгох бөгөөд буцаах боломжгүй.
- ❖ **Дүнгийн маргаан, гомдол барагдуулах хүсэлтийн маягт** /Суралцагч хичээлийн дүнгийн гомдолтой бол тухайн хичээлийг судалсны дараагийн улирлын эхний 1 сар дотор сургалтын албанд хүсэлтээ гаргаж, шийдвэрлүүлнэ. Шаардлагатай тохиолдолд бүрэлдэхүүн сургуулийн захирлын тушаалаар ажлын хэсэг байгуулж шийдвэрлүүлнэ.
- ❖ **Хожимдсон бүртгэл хийлгэх хүсэлтийн маягт** /Хүндэтгэн үзэх шалтгаанаар заасан хугацаанд хичээлдээ бүртгүүлж амжаагүй суралцагч тухайн улирлын эхний 7 хоногт багтан бүртгүүлэх боломжтой хичээлд бүртгэлийн хураамж төлж бүртгүүлнэ. Бүртгэлийн хураамж нь тухайн хичээлийн 1 багц цагийн төлбөртэй дүйцэхүйц байна.
- ❖ **Хичээл цуцлуулах хүсэлтийн маягт** /Улирлын хичээл эхэлснээс хойш, сургалтын төлөвлөгөөн дэх тухайн хичээлийн цагийн 30 хувь өнгөрөөгүй байхад баталгаажуулсан хичээлээ цуцлах тохиолдолд хичээлийн багц цагийн төлбөрийн 70 хувийг дараагийн улиралд бүртгүүлэх хичээлийн багц цагийн төлбөрт шилжүүлнэ. Хичээлийн цагийн 30-аас дээш хувь өнгөрсөн бол багц цагийн төлбөрийг буцааж олгохгүй. Аль ч тохиолдолд тухайн улирлын суурь үйлчилгээний төлбөрийг буцааж олгохгүй.
- ❖ **Чөлөөт сонголтын хичээл нэмүүлэх хүсэлтийн маягт** /Суралцагч хичээлийн хуваарийг үндэслэн улирал эхлэхээс өмнөх долоо хоногт хичээлд бүртгүүлэх ба бүртгүүлсэн хичээлийн багц цагийн төлбөр, тухайн улирлын суурь үйлчилгээний төлбөрийг цахим хэлбэрээр төлж, баталгаажуулна.

## **IV БҮЛЭГ. СУРАЛЦАГЧИЙГ ДЭМЖИХ ХӨТӨЛБӨР, ҮЙЛЧИЛГЭЭ САНХҮҮГИЙН ДЭМЖЛЭГ**

МУИС-д амжилттай суралцаж буй авъяаслаг, шилдэг бакалавр, магистр, докторын түвшний суралцагчдын сурч боловсрох, судалгаа шинжилгээний ажил хийж гүйцэтгэх, өөрийгөө хөгжүүлэхэд дэмжлэг үзүүлэх, амжилттай суралцаж буй суралцагчийг урамшуулах, шилдэг элсэгчдийг дэмжих зорилгоор тэтгэлэг олгодог бөгөөд сургалтын төлбөр болон амжиргааны зардлыг бүхэлд нь юмуу тодорхой хэсгийг мөнгөн болон бусад хэлбэрээр (сургалтын төлбөрийн хөнгөлөлт, тодорхой багц цагийн төлбөрөөс чөлөөлөх гэх мэт) санхүүжүүлэхэд буцалтгүй тусламж хэлбэрээр олгогдоно.

МУИС-иас олгох тэтгэлгийн нөхцөл, оюутанд тавигдах шаардлага, нэр дэвшүүлэх, шалгаруулах, тэтгэлгийг олгох гэх мэт үйл ажиллагааг “МУИС-д суралцагчдад тэтгэлэг олгох журам”-аар зохицуулах ба бусад байгууллага, хувь хүмүүсийн нэрэмжит тэтгэлгийг олгоход тавигдах шаардлага, болзол зэргийг харгалзан оюутан суралцагчийг тэтгэлэгт нэр дэвшүүлэх, улмаар анхан шатны шалгаруулалт явуулах ажлыг МУИС хариуцан зохион байгуулна.

Суралцагсад зориулсан дараахи тэтгэлэгүүд байна:

- Дээд боловсролын санхүүжилт, суралцагчдын нийгмийн баталгааны тухай Монгол улсын хуулийн дагуу суралцагчдад олгох үндэсний ба урамшууллын тэтгэлэг
- МУИС-ийн нэрэмжит тэтгэлэг
- МУИС-ийн Эрдмийн зөвлөлийн нэрэмжит тэтгэлэг
- Докторын сургалтанд суралцаж буй МУИС-ийн багшид олгох тэтгэлэг
- Монгол Улсын Ерөнхийлөгч, Ерөнхий сайдын нэрэмжит тэтгэлэг
- Гадаад, дотоодын байгууллага, сангийн нэрэмжит тэтгэлэг
- Төгсөгчид, хувь хүмүүсийн нэрэмжит тэтгэлэг
- Бусад тэтгэлэгүүд

Дээрх тэтгэлгүүд зарлагдсан даруйд зар, мэдээллийг МУИС-ийн албан ёсны веб сайт <http://www.num.edu.mn/>, <http://news.num.edu.mn/> дээр байршуулж, бүрэлдэхүүн сургуулийн болон холбогдох албаны социал медиа сувгаар түгээнэ.

### **МУИС-ийн НОМЫН САН**

Байгаль, нийгэм, хүмүүнлэгийн ухааны салбаруудад сургалт, эрдэм шинжилгээ явуулахад шаардлагатай бүтээлээр уншигчдын эрэлт хэрэгцээг бүрэн дүүрэн хангах чанартай фондтой, уншигчдын бие даан суралцах, мэдлэг боловсролоо дээшлүүлэх таатай орчин, сүүлийн үеийн техник технологи бүхий мэдээллийн төвөөр үйлчилгээ явуулдаг. Суралцагчид

номын сангаар үйлчлүүлэхдээ суралцагчийн үнэмлэхээ ашиглана.

- ❖ МУИС-ийн профессор багш, ажилтан, суралцагч нарын сургуулийн үнэмлэхийг үндэслэн номын сангийн төрөл бүрийн үйлчилгээ үзүүлнэ.
- ❖ Төрөлжсөн уншлагын танхимууд нь уншигчдад 1 удаа 5 хүртэлх номыг заалаар олгоно.
- ❖ Багш, ажилтан, докторант, магистрантуудад 1-ээс дээш хувьтай номыг 7-10 хоногийн хугацаатай гэрээр олгох ба дараагийн уншигч тухайн номыг захиалаагүй тохиолдолд хугацааг сунгаж болно.
- ❖ Төрөлжсөн уншлагын танхимуудад байхгүй номыг уншигч Эрдэм шинжилгээний номын фондоос захиална.
- ❖ Фондонд нэг хувь байгаа ном, гар бичмэл, диссертаци, диссертацийн хураангуй, магистрын дипломын ажил, тогтмол хэвлэлийг гэрээр олгохгүй зөвхөн уншлагын танхимаар олгоно.
- ❖ Номын сангийн номзүйч нь интернет каталоги, төрөл бүрийн номзүйн бүртгэл болон лавлагаа мэдээллийн бусад хэрэгслийг ашиглан уншигчдад лавлагаа-номзүйн мэдээлэл өгч үйлчилнэ.
- ❖ Суралцагч нь хичээлийн жилийн төгсгөлд номын сантай номын тооцоо хийх ба сургуулиас шилжсэн, төгссөн тохиолдолд тойрох хуудас зуруулж номын тооцоо хийнэ.
- ❖ Уншигч нь ном, хэвлэлийн бүтээгдэхүүнийг алдаж үрэгдүүлсэн буюу гэмтээсэн тохиолдолд номын санчид мэдэгдэж ижил материалаар төлөх буюу БСШУ-ны Сайдын 2007 оны 11 дүгээр сарын 8-ны өдрийн 415 дугаар тушаалаар батлагдсан “Алдагдсан буюу гэмтээсэн ном, хэвлэлийг төлүүлэх журам”-ын дагуу төлж номын санг хохиролгүй болгоно.

### **Цахим номын сан болон электрон каталоги**

МУИС-ийн Номын сангийн <http://catalog.num.edu.mn> хаягаар хандан электрон каталогиос хайлт хийх боломжтой бөгөөд цахим хэлбэрээр байгаа номыг оюутны Sisi нэвтрэх эрхээ ашиглан үзнэ.

### **Цахим хуудас**

Манай номын сангийн веб хуудас <http://library.num.edu.mn>, фэйсбүүк хуудас [www.facebook.com/NUMlibrary](http://www.facebook.com/NUMlibrary) хаяг руу хандан номын сантай холбогдох мэдээ мэдээлэл, шинэ номын мэдээ зэргийг үзэх мөн онлайн лавлагаа авах, санал хүсэлт, номын татгалзалаа өгөх боломжтой.

### **Онлайн мэдээллийн сан**

МУИС-ийн интернэт сүлжээнд холбогдсон төхөөрөмж ашиглан дэлхийн нэр хүнд бүхий онлайн мэдээллийн системүүдийг ашиглах

боломжтой.

- JStor - [www.jstor.org](http://www.jstor.org)
- AGORA - [www.fao.org/agora](http://www.fao.org/agora)
- ARDI - [www.wipo.int/ardi](http://www.wipo.int/ardi)

### Номын сангийн байршил, цагийн хуваарь

Алба, хэлтэс	Номын фонд	Байршил	Цагийн хуваарь	Дотуур утас
<b>Төв номын сан</b>				
Нийгмийн шинжлэх ухааны уншлагын танхим	41000	Хич-II, 213 тоот	08 <sup>30</sup> -20 <sup>30</sup>	1160
Байгалийн шинжлэх ухааны уншлагын танхим	33000	Хич-II, 307 тоот	08 <sup>30</sup> -20 <sup>30</sup>	1161
Гэрээр ном олгох тасаг	30000	Хич-II, 135 тоот	09 <sup>00</sup> -19 <sup>00</sup>	-
Тогтмол хэвлэл, гадаад номын уншлагын танхим	14000	Хич-II, 136 тоот	08 <sup>30</sup> -20 <sup>30</sup>	1159
Эрдэм шинжилгээний фонд	139000	Хич-II, 108 тоот	08 <sup>30</sup> -20 <sup>30</sup>	1204
Компьютерийн танхим	-	Хич-II, 213 тоот	09 <sup>00</sup> -18 <sup>00</sup>	
Номын сангийн захиргаа	-	Хич-II, 250	09 <sup>00</sup> -18 <sup>00</sup>	1157
Каталоги, лавлагаа номзүйн тасаг	-	Хич-II, 108 тоот	09 <sup>00</sup> -18 <sup>00</sup>	1204
Ном бүрдүүлэн ажиллах тасаг	-	Хич-II, 213 тоот	09 <sup>00</sup> -18 <sup>00</sup>	1205
Ном сэлбэн засах тасаг	-	Хич-II, 136 тоот	09 <sup>00</sup> -18 <sup>00</sup>	-
Мэдээлэл технологийн тасаг	-	Хич-II, 136 тоот	09 <sup>00</sup> -18 <sup>00</sup>	-
<b>Салбар номын сан</b>				
Бизнесийн сургууль	15200	Хич-V, 505 тоот	08 <sup>30</sup> -20 <sup>30</sup>	4132
	60000	Хич-VIII	08 <sup>30</sup> -20 <sup>30</sup>	7014, 7015, 7016
Хууль зүйн сургууль	26800	Хич-III, 205 тоот	08 <sup>30</sup> -20 <sup>30</sup>	3516

Олон улсын харилцаа нийтийн удирдлагын сургууль		7000	Хич-V, 304 тоот	08 <sup>30</sup> -20 <sup>30</sup>	5109
Шинжлэх ухааны сургууль	Хүмүүнлэгийн ухаан	13500	Хич-II, 366 тоот	09 <sup>00</sup> -19 <sup>00</sup>	2511, 2714
	Байгалийн ухаан	12800	Хич-VII, 115 тоот	08 <sup>30</sup> -20 <sup>30</sup>	2114, 6114
		7400	Хич-I, 105 тоот	08 <sup>30</sup> -20 <sup>30</sup>	1312, 1512
	Нийгмийн ухаан	10000	Хич-II, 265 тоот	08 <sup>30</sup> -20 <sup>30</sup>	2323
Хэрэглээний шинжлэх ухаан инженерчлэлийн сургууль		7200	Хич-III 221 тоот	08 <sup>30</sup> -20 <sup>30</sup>	3310, 3311

### МУИС-ийн Номын сан

МУИС-ийн хичээлийн II байр,  
Их Сургуулийн гудамж - 1, Бага тойруу,  
Сүхбаатар дүүрэг, Улаанбаатар  
Ulaanbaatar-46A BOX-07  
<http://library.num.edu.mn>  
<http://catalog.num.edu.mn>  
[num\\_library@num.edu.mn](mailto:num_library@num.edu.mn),  
[muis\\_library@yahoo.com](mailto:muis_library@yahoo.com)

### ДОТУУР БАЙР

МУИС нь оюутны зургаан байртай бөгөөд Монгол улсын стандартад нийцсэн өрөөнүүдтэй. цахилгаан, дулаан, интернэт сүлжээгээр хангагдсан. Нэг өрөөнд 2-4 суралцагч амьдардаг. Бүртгэлийг МУИС-ийн мэдээллийн нэгдсэн систем болох СиСи системээр явуулна.

Бүртгүүлэгч нь МУИС-ийн бакалавр, магистр, докторын түвшний идэвхитэй суралцагч байх бөгөөд Шинэ элсэгчийн хувьд Сиси системд нэвтрэх суралцагчийн бүртгэлийн дугаар авсан байх шаардлагатай. суралцагчийн бүртгэлийн дугаараар системд нэвтэрч зааврын дагуу бүртгүүлнэ.

Бүртгүүлэгч системд өөрийн овог нэр, хүйс, оюутны дугаар, сургууль, хөтөлбөр, түвшин, харьяаллын мэдээллийг үнэн зөв оруулж, дотуур байрны давхар, өрөөний сонголтыг /Нэг өрөөнд хэдэн оюутан байрлахаас хамааран төлбөрийн хэмжээ өөр байна/ хийнэ. Нэгэнт хийгдсэн сонголтыг өөрчлөхгүй тул бүртгүүлэгч хариуцлагатай

хандах шаардлагатай. “МУИС-ийн Дотуур байрны журам”-аас дэлгэрэнгүй мэдээллийг авах боломжтой. /[www.num.edu.mn/](http://www.num.edu.mn/)

### Оюутны байрны мэдээлэл

№	Байр	Хүчин чадал	Байршил	Холбоо барих
	Оюутны 1-р байр	260	УБ, СБД, Бага тойруу, 6-р хороо /Хичээлийн 2-р байрны хойно/	77307730-1163
	Оюутны 2-р байр	260	УБ, СБД, Бага тойруу, 6-р хороо /Хичээлийн 2-р байрны хойно/	77307730-1164
	Оюутны 3-р байр	356	УБ, СБД, 8-р хороо, Оюутны А хотхон	77307730-1165
	Оюутны 4-р байр /гадаад оюутны байр/	180	УБ, СБД, 8-р хороо /Дашчойлин хийдийн зүүн талд/	77307730-1166
	Оюутны 5-р байр	380	УБ, СБД, 8-р хороо Оюутны А хотхон	77307730-1167
	Оюутны 6-р байр	364	УБ, СБД, 8-р хороо /спортын төв ордны зүүн талд/	77307730-1168

### ЭМНЭЛЭГ, ЭРҮҮЛ МЭНДИЙН ҮЙЛЧИЛГЭЭ

МУИС-ийн дэргэдэх эмнэлэг нь суралцагчдад нийгмийн эрүүл мэндийн болон эмнэлгийн анхан шатны тусламжийг ерөнхий мэргэжлийн болон амны хөндийн эрүүл ахуйн чиглэлээр жигд хүртээмж, чанартай үзүүлэхийг эрхэмлэн ажилладаг. ЭКГ, УВЧ, ИСКРА, утлагын аппарат бүхий эмчилгээний кабинет, 2 суудал бүхий солжос шүдний кабинеттай ба Солонгос, Япон, Герман зэрэг орны шүдний эм бэлдмэл, яаралтай болон зайлшгүй шаардлагатай эм тариа бэлдмэлээр хангагдсан байдаг. суралцагчдад ерөнхий эмчийн үзлэг, эмчилгээ үнэ төлбөргүй ба шүдний эмчилгээ 20%-ийн хөнгөлөлттэйгөөр үйлчилдэг бөгөөд эмнэлэг нь оюутны байранд амьдардаг суралцагчдын эрүүл мэндийг дэмжих зорилгоор ОУ-ын болон сайн дурын байгууллагатай хамтран эрүүл мэндийн боловсрол олгох сургалтыг МУИС-ийн суралцагчдын асуудал хариуцсан захиргааны нэгжтэй хамтран зохион байгуулдаг.



Тус эмнэлэгийн үйл ажиллагаа, хүчин чадлын хувьд:

- Өдөртөө 20-25 хүнд дотрын эмчийн үзлэг, оношилгоо, эмчилгээ, зөвөлгөө өгөх
- Бүх төрлийн тарилга хийх
- Шарх, шархлааны боолт хийх, цэвэрлэх
- Физик эмчилгээ, аппаратаар шарлага хийх /УВЧ, Искра, утлага/
- Шүдний оношилгоо, эмчилгээ, шүд авах 20-25 хүнд үйлчлэх
- Хиймэл шүд /авагддаг авагддаггүй/

### **МУИС-ийн Эмнэлэгийн хаяг:**

Хаяг: МУИС-ийн оюутны I байрны I давхарт  
Утас: 319077, 77307730-1076, 77307730-1075

### **Хууль зүйн зөвлөгөө өгөх төв**

МУИС-ийн Хууль зүйн сургуулийн “Хууль зүйн клиник” хичээлийн хүрээнд суралцагчдад нь эрүү, иргэн, захиргааны эрх зүйн багт хуваагдан, хуваарийн дагуу сэдэвчилсэн төлөвлөгөөт хичээлд хамрагдан хичээлийн бус цагаар “Хууль зүйн зөвлөгөө өгөх төв” болон [www.Mongolianlaws.com](http://www.Mongolianlaws.com) цахим хуудсаар дамжуулан иргэдэд зөвлөгөө өгдөг.

Тус төв нь хууль, эрх зүйн тодорхой маргаантай, мэргэжлийн зөвлөгөө шаардлагатай асуудлаар төлбөрийн чадваргүй иргэдэд үнэ төлбөргүй хууль зүйн зөвлөгөө өгөх зорилготой бөгөөд оюутан та ч бас хандаж болно.

“Хууль зүйн зөвлөгөө өгөх төв” нь суралцагчдад дараах хэлбэрээр тусалцаа үзүүлнэ.

- Эрх зүйн асуудлаар зөвлөгөө өгөх,
- Хууль тогтоомжийн лавлагаа өгөх,
- Нэхэмжлэл, өргөдөл, гомдол, гэрээний төсөл зэрэг баримт бичгийг боловсруулж өгөх,
- Шүүхийн өмнөх шатанд үйлчлүүлэгчийн эрх ашгийг хамгаалах,
- Шүүхэд төлөөлөх гэх мэт

### **Сэтгэл зүйн оношилгоо, сургалт, судалгааны төв**

Тус төвд сэтгэлзүйчийн нарийн мэргэжлийн диплом бүхий эрдмийн зэрэг цолтой, мэргэжлээрээ дагнан ажилласан олон жилийн туршлагатай, гадаад дотоодын сургалтанд хамрагдсан, их, дээд сургуулиудад олон жил багшилсан мэргэжилтнүүд дараах чиглэлээр үйл ажиллагаа явуулдаг:

- Сэтгэл зүйн зөвлөгөө өгөх,
- Сэтгэл засал хийх,

- Сэтгэл зүйн оношлогоо хийх,
- Стресс тайлах,
- Сэтгэл зүйн боловсрол, сэтгэцийн эрүүл мэндийн сургалт явуулах чиглэлээр үйл ажиллагаа явуулдаг.

**МУИС-ИЙН ДҮРЭМ ЖУРМЫН ТОВЬЁОГ ДООРХИ ДҮРЭМ  
ЖУРМУУДААС ҮЗНЭ ҮҮ. [www.num.edu.mn](http://www.num.edu.mn)**

- МУИС-ийн багш, ажилтан, суралцагчийн ёсзүйн дүрэм
- МУИС-н дүрэм
- МУИС-ийн сургалтын журам
- МУИС-ийн Төгсөлтийн дараах сургуулийн үйл ажиллагааны журам
- МУИС-ийн Оюуны өмчийн талаарх баримтлах бодлого
- МУИС-ийн бакалаврын хөтөлбөрт 2014 онд УБ хотоос оюутан элсүүлэх журам (өдөр)
- МУИС-ийн бакалаврын хөтөлбөрт 2014 онд оюутан элсүүлэх журам (орой, эчнээ)
- МУИС-ийн магистр, докторын хөтөлбөрт оюутан элсүүлэх түр журам
- МУИС-д Оюутан шилжүүлэн суралцуулах журам
- МУИС-ийн Оюутны дадлагын ерөнхий журам
- Сурган хүмүүжүүлэх дадлагын ерөнхий журам
- Байгалийн ухааны лабораторийн хичээл явуулах үйл ажиллагааны журам
- МУИС-д Гадаадын иргэнийг элсүүлэн суралцуулах журам
- ЭША-д амжилт гаргасан оюутанд МУИС-ийн Эрдмийн зөвлөлийн нэрэмжит тэтгэлэг олгох журам
- МУИС-ийн нэрэмжит тэтгэлэгт хөтөлбөрийн журам

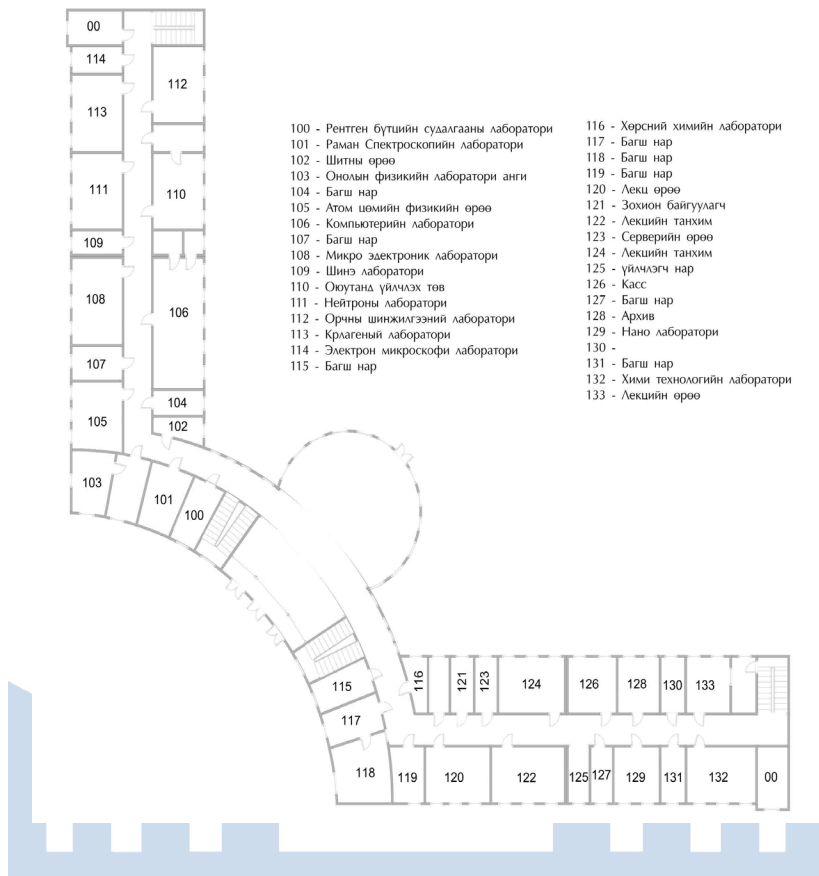
\*\*\*

\*\*\*

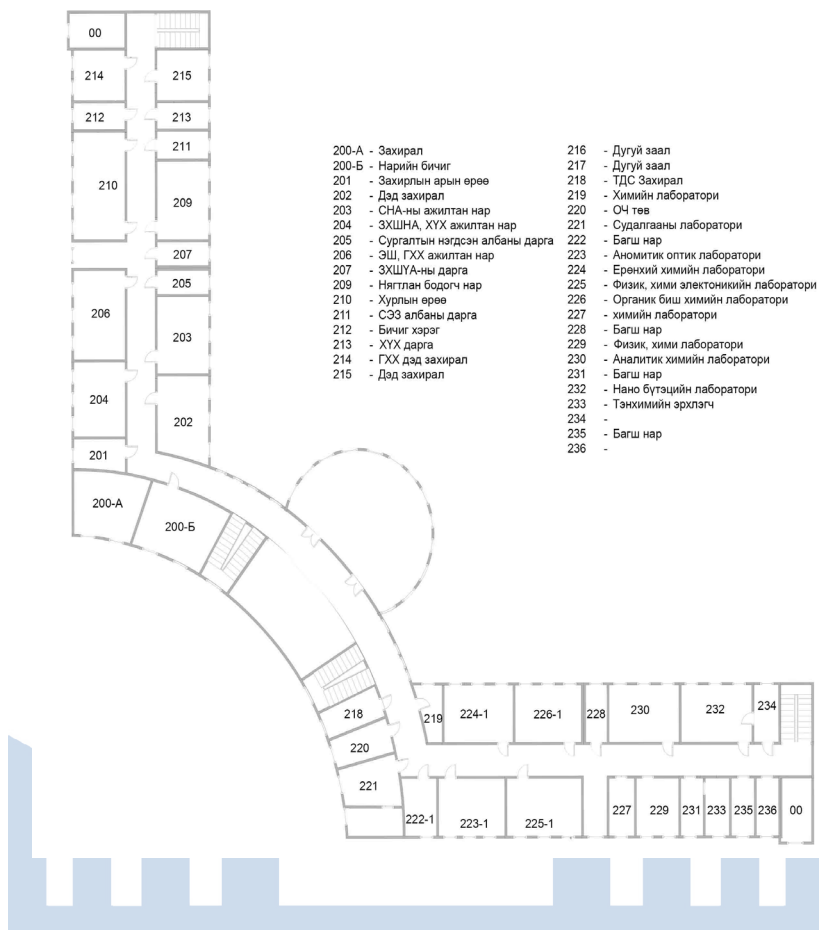
\*\*\*

## ХИЧЭЭЛИЙН БАЙРНЫ ПЛАН ЗУРАГ

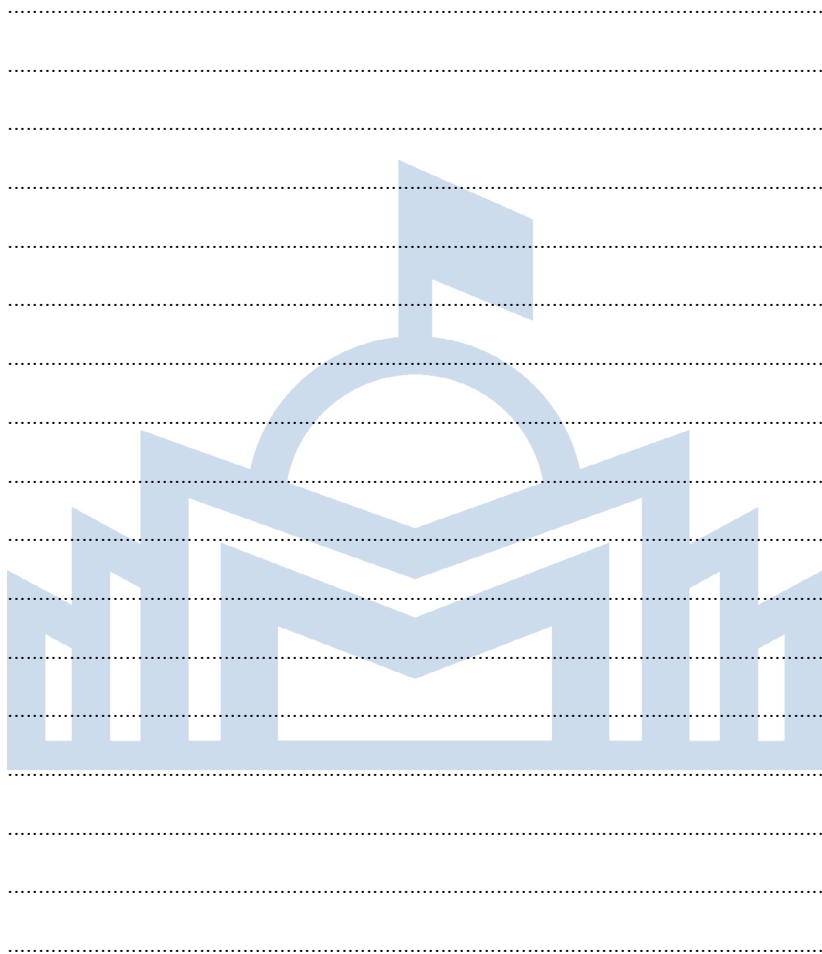
### Хичээлийн I байр



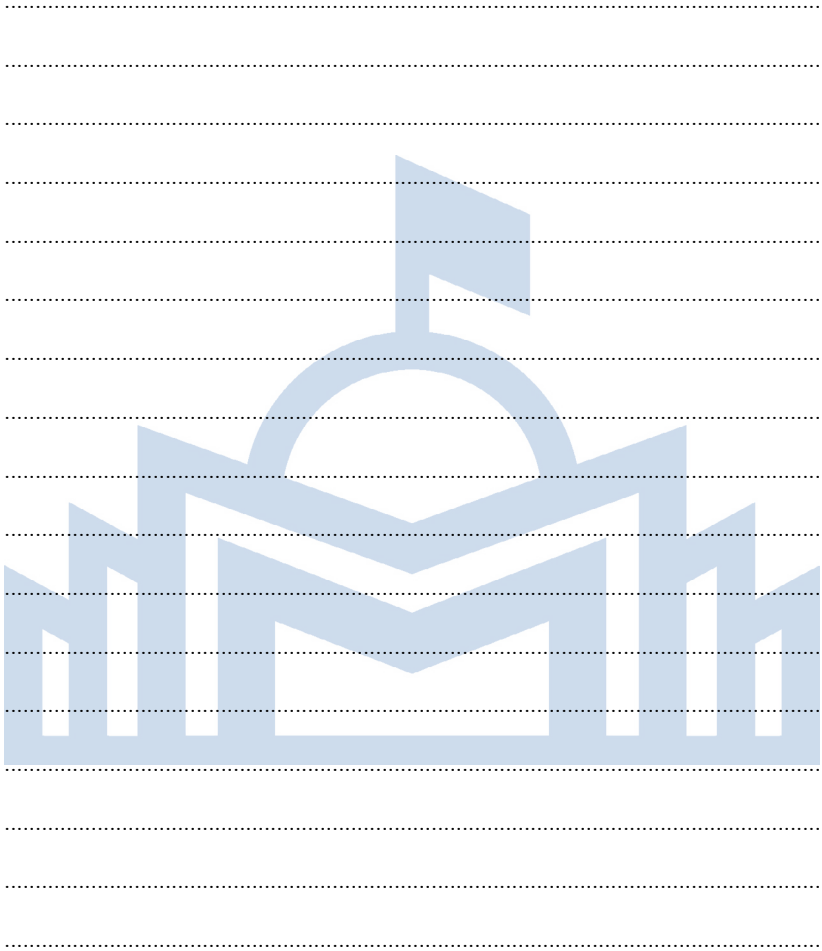
## Магистрант, докторант оюутны гарын авлага



**ТЭМДЭГЛЭЛ**



**ТЭМДЭГЛЭЛ**



## ТЭМДЭГЛЭЛ

.....

.....

.....

.....

.....

.....

.....

.....

.....

.....

.....

.....

.....

.....

.....

.....

.....

.....

.....

## ТЭМДЭГЛЭЛ

